

Migrations en Normandie.

Le centre de Sangatte En trois ans, il a vu passer environ 70 000 personnes et en comptait 1 500 lors de sa fermeture, évacuées du 5 novembre au 22 décembre 2002. Le Royaume-Uni en a accueilli 1 300, la France 200.

Interpellations La police aux frontières avait procédé à plus de 80 000 interpellations de sans-papiers dans le Calaisis en 2001. Elle en effectuerait aujourd'hui autour de 7 000 par an, selon la préfecture du Pas-de-Calais.

Morts Dix-sept morts ont été recensés en 2002 parmi les migrants dans des accidents de circulation, par écrasement, électrocution ou dans des rixes. Il y aurait eu deux décès en 2012, l'un dans une rixe, l'autre par noyade.

Nationalités En 1999, les migrants étaient surtout originaires de l'ex-Yougoslavie. En 2012, 25 % venaient d'Afghanistan, 25 % d'Iran, 25 %

1999 : la guerre du Kosovo crée un afflux important de réfugiés dont beaucoup échouent à Calais. Le 23 septembre, dans un ancien hangar d'Eurotunnel, le centre de Sangatte est ouvert et est confié à la Croix Rouge. Prévu pour accueillir 200 personnes, il en accueillera jusqu'à 2000. Les réfugiés sont surtout kosovars, afghans, iraniens, irakiens, érythréens, somaliens, soudanais... Ils fuient les guerres, les persécutions, les dictatures, l'enrôlement de force dans l'armée, la misère...

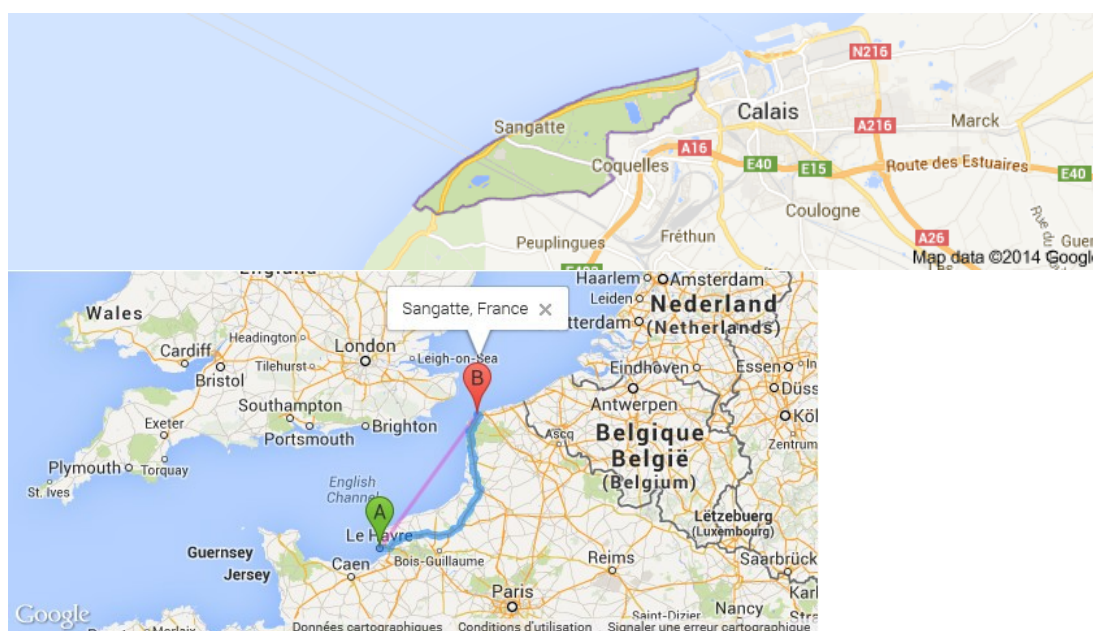
Mai 2002 : Nicolas Sarkozy devient ministre de l'Intérieur. Il se rend à Sangatte et décide de fermer le centre. Le hangar est démoli en décembre de la même année.

2007 : la fermeture du centre de Sangatte n'a pas réglé le problème de l'immigration. Les migrants sont toujours aussi nombreux et répartis tout le long de la côte, dans des villages de l'arrière-pays, au centre-ville de Calais et aux abords, dans la « jungle ».

2009 : maintenant président de la République, Nicolas Sarkozy demande à Eric Besson, ministre de l'Immigration et de l'Identité nationale, de fermer la jungle.

11

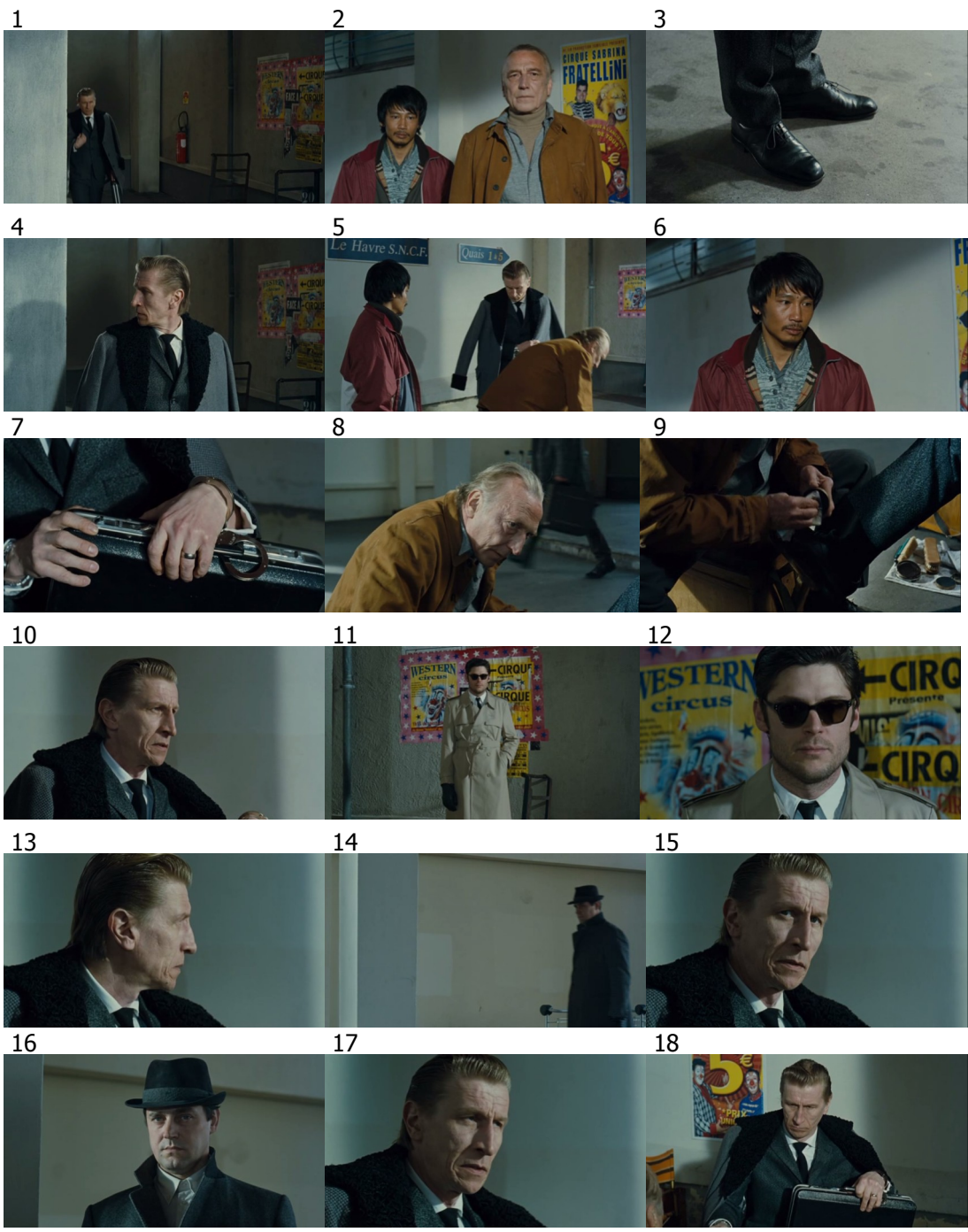
Extrait de La Jungle de Calais—Misère et solidarité, Philippe Eurin, L'Harmattan.



Consultez : <http://videos.tf1.fr/jt-20h/2013/la-jungle-de-calais-4-ans-apres-8331890.html>

01

Séquence 1b. Voici la suite, plan par plan, de la séquence.



Quels plans prolongent les précédents ? Pourquoi ?

Lequel de ces plans fait basculer cette première séquence dans un autre registre ? Quel registre ? Justifiez en citant et commentant des plans suivants.

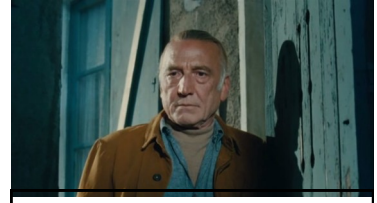


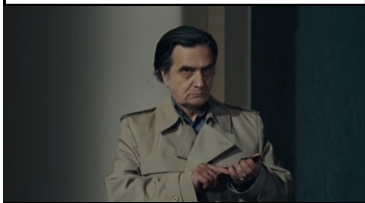
Que se passe-t-il hors-champ ? Comment le spectateur le sait-il ? Quelle nouvelle information apprend-on sur Marcel Marx ?

Nommez ces personnages. Précisez ce que vous savez d'eux, présent et passé.













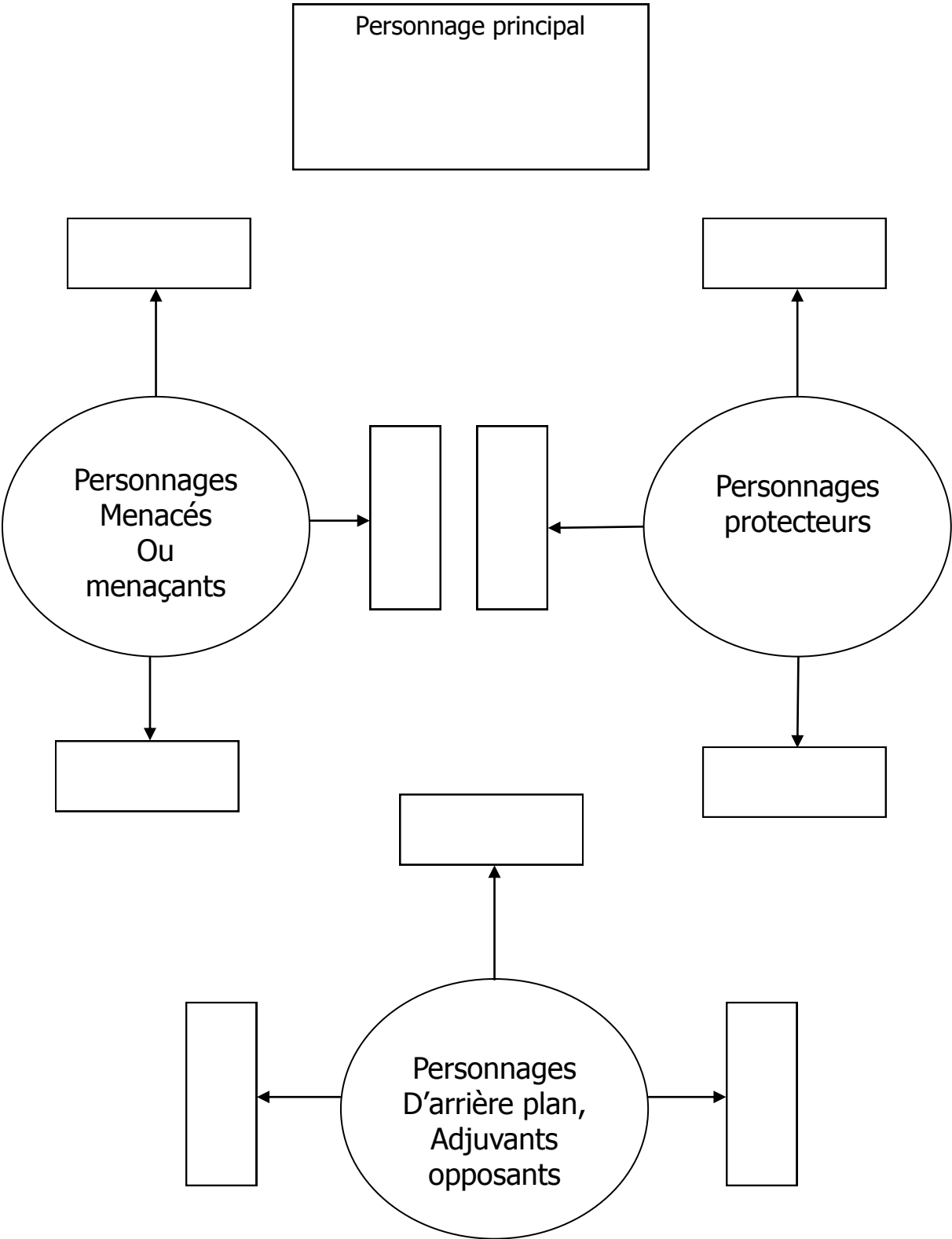








Placez les personnages sur les schémas ci-dessous en fonction de leurs rôles.



Sur le port du Havre...



Qui sont ces personnages ? Où sont-ils ? Pourquoi ?

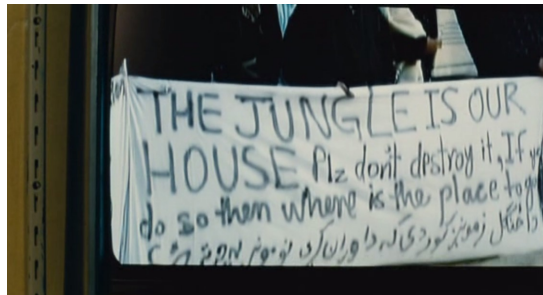
Observez bien ces images. A quel genre pictural pourraient-elles appartenir ? Commentez le regard des personnages : à qui s'adresse-t-il ? Quels sentiments reflètent-ils ?

Décrivez leurs tenues vestimentaires. Cela vous paraît-il réaliste ? Pourquoi ?

Que sont les documents montrés dans les séries de plans A et B ? Quelle est, d'après toi, la différence fondamentale entre ces deux éléments ?



A



B



Rédigez l'article de journal d'un l'un des deux quotidiens que montrent ces photogrammes.

Chez Arletty. Observez bien le décor. Que pensez-vous de l'ameublement, de l'équipement, des objets qui le composent ? Comment caractériseriez-vous l'appartement d'Arletty ?



1



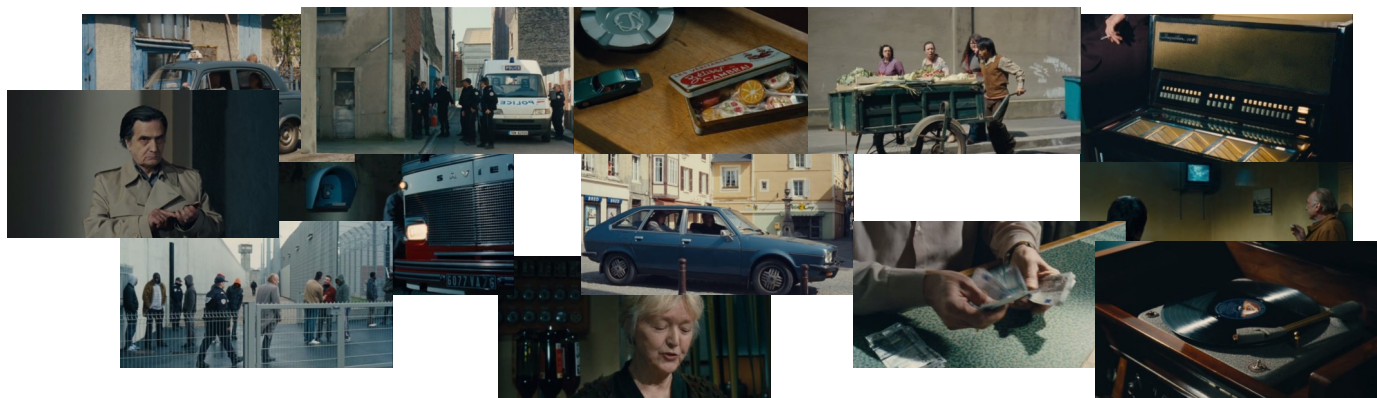
2



3

Citez d'autres éléments du film qui peuvent être caractérisés ainsi.

Quels éléments renvoient au contraire au monde contemporain ?





Où est le commissaire Monet ? Le hors champ est-il important ? Pourquoi ? Quel effet cela a-t-il ?

Reconstituez schématiquement, ci-dessous, le contre-champ qui pourrait lui être associé.