

Quelles sont les mutations du travail et de l'emploi ?

Fiche de cours

OBJECTIFS DU PROGRAMME

- Savoir distinguer les notions de travail, activité, statut d'emploi (salarié, non-salarié), chômage ; comprendre que les évolutions des formes d'emploi rendent plus incertaines les frontières entre emploi, chômage et inactivité.
- Connaître les principaux descripteurs de la qualité des emplois (conditions de travail, niveau de salaire, sécurité économique, horizon de carrière, potentiel de formation, variété des tâches).
- Comprendre les principales caractéristiques des modèles d'organisation taylorien (division du travail horizontale et verticale, relation hiérarchique stricte) et post-taylorien (flexibilité, recomposition des tâches, management participatif) ; comprendre les effets positifs et négatifs de l'évolution des formes de l'organisation du travail sur les conditions de travail.
- Comprendre comment le numérique brouille les frontières du travail (télétravail, travail/hors travail), transforme les relations d'emploi et accroît les risques de polarisation des emplois.
- Comprendre que le travail est source d'intégration sociale et que certaines évolutions de l'emploi (précarisation, taux persistant de chômage élevé, polarisation de la qualité des emplois) peuvent affaiblir ce pouvoir intégrateur.

OA1 : Savoir distinguer les notions de travail, activité, statut d'emploi (salarié, non-salarié), chômage ; comprendre que les évolutions des formes d'emploi rendent plus incertaines les frontières entre emploi, chômage et inactivité.

- Travail, emploi, activité et chômage : des notions à distinguer

À l'aide du document 1 et des différentes annotations page 260 du manuel, complétez le texte ci-dessous

La notion de _____ désigne l'activité de production de biens ou de services utiles à une personne ou à la collectivité. C'est donc une activité de production _____ (cas du travail domestique), _____ (travail au noir, travail clandestin).

La notion _____ est plus restreinte que celle de travail.

En effet, l'_____ désigne une activité professionnelle _____. Une personne au foyer travaille (elle produit des services utiles) mais elle n'a pas _____ !

L'emploi confère un statut et une forme de protection, mais aussi des obligations

L'emploi est dit _____ lorsque le travailleur est lié à un employeur par le biais d'un _____. Il perçoit alors un _____ en échange de son travail.

L'emploi peut aussi être _____ lorsque le travailleur exerce une activité professionnelle en étant à son propre compte.

La notion d'activité est plus large que celle d'emploi. En effet, la population active regroupe les personnes qui ont un _____ mais également celles qui sont _____ d'emploi et qui en cherchent un (les _____).

Il y a donc deux catégories d'actifs :

- Les actifs ayant un emploi, ce sont les _____ .

- Les chômeurs, c'est-à-dire les _____ .

Un chômeur est donc une personne sans _____ à la recherche d'un _____ .

L'INSEE s'appuie sur la définition du Bureau international du travail (BIT), selon laquelle un chômeur est une personne en âge de travailler (15 ans et plus) sans emploi (n'ayant pas travaillé ne serait-ce qu'une heure durant la semaine de référence de l'enquête), disponible pour prendre un emploi dans les 15 jours, et ayant cherché activement un emploi dans le mois précédent.

Le taux de chômage désigne la part en % des chômeurs dans la population active. Il s'élève à _____ % en 2018.

Corrigé

<https://learningapps.org/watch?v=pkgkbw4q524>



- L'évolution du statut des emplois brouille la frontière entre emploi, chômage et inactivité

document 1 page 262 et document 4 page 77

Au cours du XXe siècle, la population active a connu un processus de « salarisation » accompagné par la mise en place de la protection sociale. Après la Seconde Guerre mondiale, le contrat à _____ (CDI), à la fois stable et protecteur pour le salarié, est progressivement devenu

la norme d'emploi en France. Mais la _____ du marché du travail à partir des années 1980 a favorisé le développement d'emplois _____ comme le contrat à _____ (CDD) et l'intérim, qui ont en commun d'être _____.

La diversification des statuts d'emploi

De nos jours l'emploi salarié _____ est fragilisé. Le développement de la flexibilité a conduit bon nombre d'entreprises à externaliser (sous-traitance) une partie de leur activité, mais aussi à réaliser de nombreuses embauches en contrats à _____ (CDD). Le CDD est désormais la nouvelle norme d'embauche puisque plus de _____ % des nouvelles embauches (hors intérim) se fait sous ce statut (en 2018).

Le développement des formes particulières d'emploi a rendu plus ambivalente la distinction entre emploi et _____. Selon L'INSEE, les formes particulières d'emploi assimilées à l'emploi _____, regroupent « les statuts d'emploi qui ne sont pas des contrats à durée indéterminée. Ce sont l'_____, les contrats à durée déterminée, l'apprentissage et les _____ ».

Ces situations plus instables témoignent des formes de segmentation du marché du travail.

En France en 1982 sur 100 emplois salariés _____ étaient en CDI et donc _____ étaient des FPE (_____ % en CDD). Mais, aujourd'hui en France en 2018 sur 100 emplois salariés _____ sont des CDI, et _____ dont des CDD, _____ sont des emplois en intérim et _____ sont des apprentis (autrement dit _____ sont des FPE). Entre 1982 et 2018, la part que représentent les CDI dans l'emploi salarié a diminué de _____ points de % ou encore de _____ % Dans le même temps et logiquement la part que représente les FPE a été multipliée par _____ passant de _____ % à _____ % des emplois salariés

La caractéristique commune de ces FPE, est de s'écarter du cadre de l'emploi salarié à temps plein et sous CDI. Ces emplois a typiques recouvrent également des formes de sous-emploi comme les emplois à temps partiel subi.

On observe en France un accroissement des personnes occupant un emploi à temps partiel, c'est à-dire des personnes occupant un emploi dont la durée du travail hebdomadaire est _____ à la durée nationale légale de _____ heures par semaine ou à la durée officiellement fixée par les conventions collectives spécifiques à une branche ou à une entreprise.

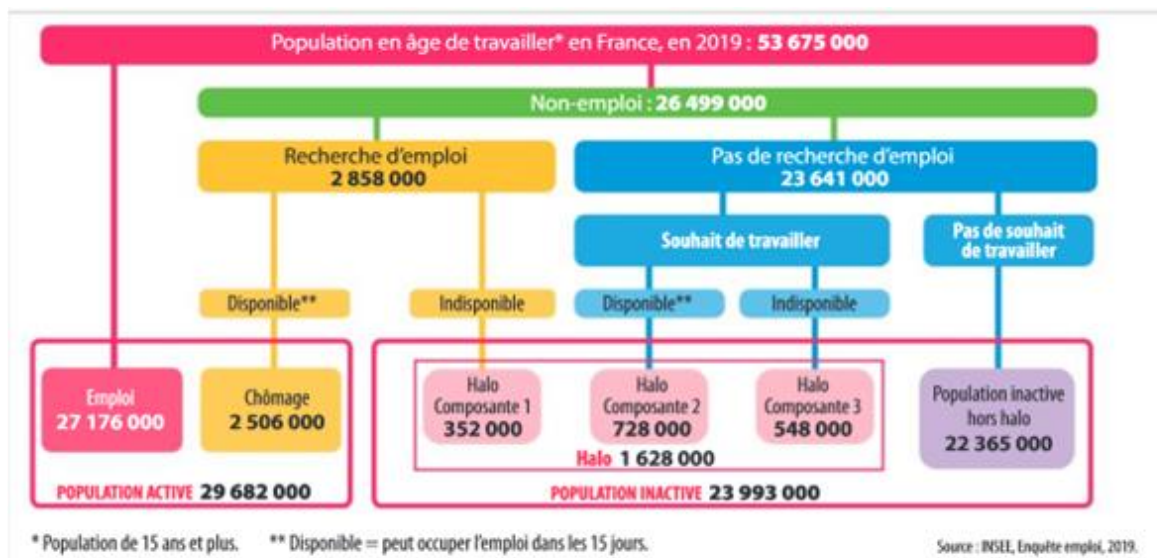
Ainsi, en France en 1975 sur 100 personnes ayant un emploi _____ occupaient un emploi à temps partiel, en 2018 c'est le cas de _____ % des personnes en 2018 soit environ _____ fois plus.

Corrigé

<https://learningapps.org/watch?v=p36pebq5j24>



- Avec la dégradation du marché du travail à partir des années 1980, les frontières entre inactivité, chômage et emploi sont devenues plus floues. Un nombre croissant d'individus occupent des situations intermédiaires entre ces trois catégories.



- 1 À partir de ce schéma, énoncez une définition de la population active.
- 2 Calculez la population active et le taux d'activité en France en 2018.
- 3 À l'aide d'un calcul pertinent, comparez le chômage au halo du chômage.
- 4 En quoi les personnes dans le halo ont-elles une situation intermédiaire entre inactivité et chômage ?

REPÈRE

Qui sont les chômeurs ?

Est au chômage une personne qui n'a pas d'emploi, en recherche un et est disponible pour l'occuper. Pour le Bureau international du travail (BIT), selon une définition qui permet des comparaisons internationales et est utilisée par l'INSEE, cela implique de ne pas avoir travaillé ne serait-ce qu'une heure au cours du mois précédent, d'avoir cherché activement un emploi et d'être disponible dans les 15 jours. À ces chômeurs s'ajoute cependant le « halo autour du chômage », c'est-à-dire des inactifs qui souhaitent travailler.

les Enquêtes Emploi de l'INSEE font apparaître un nombre non négligeable de personnes qui, n'étant pas considérées comme chômeurs mais comme inactives au sens du BIT, souhaitent pourtant _____.

Ces personnes se répartissent en trois groupes :

- les personnes qui recherchent un emploi mais qui ne sont pas _____ . Les raisons de leur _____ sont variables (fin d'études ou de formation, vacances, déménagement, maladie temporaire, etc.), mais leur souhait de travailler est associé à la détention de niveaux de diplôme plus élevés que ceux détenus par les personnes des deux autres groupes.

- les personnes qui sont disponibles et souhaitent travailler mais _____ d'emploi. Elles apparaissent plus _____ du marché du travail, elles sont nombreuses à ne pas avoir travaillé depuis plus de trois ans, découragées et convaincues qu'elles ne trouveront pas d'emploi. Ce sont les « _____ »

- les personnes qui, bien que déclarant souhaiter travailler, ne sont pas _____ et _____ d'emploi. Il s'agit plus souvent de femmes ayant des enfants. La garde de ces derniers ou de parents justifie fréquemment leur situation.

On observe une augmentation de la part de ces personnes en situation de _____ .

Ainsi et plus précisément, si en 1990 en France sur 100 personnes ayant un emploi _____ étaient en situation de sous-emploi c'est le cas de _____ % des personnes ayant un emploi en 2018 soit _____ fois plus.

Corrigé

<https://learningapps.org/watch?v=p6z25tt0524>



Exercice

<https://learningapps.org/watch?v=p7y44xisj24>



OA2 : Connaître les principaux descripteurs de la **qualité** des emplois (conditions de travail, niveau de salaire, **sécurité économique**, horizon de carrière, potentiel de formation, **variété** des tâches).

L'évolution du statut des emplois consécutive à la dégradation du marché du travail a amené les organisations internationales à ne plus seulement mesurer le nombre mais aussi la **qualité des emplois**, c'est-à-dire, à la façon dont un emploi contribue au bien-être actuel et futur d'un individu.

- La **qualité** de l'emploi : définition

Doc 1 p 264 du manuel + vidéo

<https://youtu.be/4TVR5sckrvA?feature=shared>



En moyenne dans les pays de l'OCDE, un salarié passe 37 heures par semaine, et une partie de plus en plus importante de sa vie adulte, à travailler. C'est pourquoi le travail est très étroitement lié à la qualité de vie et au _____ individuel. L'OCDE a élaboré un cadre de mesure et d'évaluation de la qualité de l'emploi qui s'articule autour de _____ dimensions objectives et mesurables. Examinées ensemble, elles permettent d'évaluer de manière complète la qualité des emplois.

- La qualité du _____ indique dans quelle mesure la rémunération contribue au bien-être des travailleurs, tant sur le plan des revenus moyens que de leur répartition au sein de la population active.

- La _____ sur le marché du travail renvoie aux aspects de la sécurité économique qui sont liés au risque qu'ont les travailleurs de perdre leur emploi et au coût économique que cela représente. Elle se mesure à l'aune du risque de _____ et des allocations perçues en cas de _____.

- La qualité de _____ rend compte des aspects non économiques de la qualité des emplois, comme la nature et le contenu du travail accompli, l'organisation du temps de travail et les relations professionnelles. Pour les mesurer, on s'appuie sur la fréquence du stress au travail, caractérisé par la conjugaison de niveau élevé de demandes professionnelles et de ressources insuffisantes pour y faire face.

Si la qualité de l'emploi est un concept _____, on peut considérer que cette qualité de l'emploi renvoie à 7 dimensions principales, certaines matérielles et _____; d'autres sont _____.

Parmi ces 7 dimensions, on peut citer :

- le _____ est pour les économistes la variable la plus importante.
- la _____: le type de contrat de travail. Le contrat peut être stable (_____) ou précaire (_____); la durée de travail: le temps partiel peut être choisi (_____) ou imposé (involontaire ou _____).
- l'accès à la _____: la possibilité pour les salariés d'acquérir de nouvelles qualifications.
- les _____ (pénibilités physiques ou charge mentale, problèmes de harcèlement) et la santé au travail (accidents du travail, maladies professionnelles).
- la conciliation de l'emploi avec la vie privée et _____.

Exercice

<https://learningapps.org/watch?v=pqcg79nc21>



Corrigé

<https://learningapps.org/watch?v=pdqxufnfn24>



- La qualité de l'emploi en France : comparaison européenne

https://youtu.be/c0tHo9PYR_Y?feature=shared



Les études sur la qualité des emplois mettent en évidence de fortes disparités entre les pays européens. La France occupe dans ce classement, une position _____, pénalisée par des salaires _____ élevés et un taux d'emplois précaires _____ que les pays du haut de l'échelle.

En Europe, 3 groupes de pays peuvent être distingués pour la qualité de l'emploi :

- les pays du _____ : la Suède, le Danemark ont une très _____ qualité d'emploi quelque soit la dimension retenue: accès à la formation, conditions de travail, ...

- des pays dans une situation _____ comme la France : sur certaines dimensions comme la conciliation vie familiale et vie professionnelle, la France est _____ placée ; la France est _____ classée sur d'autres dimensions comme l'intensification du travail ou la sécurité de l'emploi : certains salariés sont très protégés, alors que d'autres cumulent les emplois _____.
- des pays qui ont de _____ résultats en termes de qualité d'emploi: les pays du _____ comme l'Espagne où les emplois précaires sont nombreux ; les pays de l'Europe de _____ où les conditions de travail restent difficiles.

Corrigé

<https://learningapps.org/watch?v=p29pyy01324>

