

Projet E3D - AVRIL 2022

Sommaire :

- 1 - Historique du projet
- 2 - Projet 2020-2022
- 3 - Consultations
- 4 - Bilan
- 5 - Projet 2022-2023
 - 5.1 - Présentation du groupement d'écoles
 - 5.2 - Organigramme et gouvernance
 - 5.3 - Plan d'actions
 - 5.4 - Partenariats
 - 5.5 - Évaluation
 - 5.6 - Communication
- 6 – Communication
- 7 – Comptes-rendus de réunions
- 8 – Annexes



« Ecolobou », la
mascotte du
projet

1 – Historique du projet

« Le 18 mars 2018, 9 enseignants de l'école élémentaire se réunissent et proposent d'élaborer un projet de parcours écocitoyen. L'idée de départ est de constituer un groupe motivé pour mener une action durable dans le domaine de l'EDD... »

Année scolaire 2018-2019 :

Deux thèmes de travail sont choisis : « Réduction des déchets » et « Coopération locale »

Le 11 juin 2018, le label E3D niveau 1 est obtenu.

Le 24 janvier 2019, inauguration officielle du projet E3D au gymnase Marcel Lalu à Isle.

Le 2 avril 2019, rattachement des deux écoles maternelles Saint-Exupéry et du Château au projet E3D.

Année scolaire 2019-2020 :

Extension du projet à un 3^e thème de travail : « énergie et les écocitoyens ».

Le 8 octobre 2019, naissance d'« Écolobou », la mascotte E3D.

Le 1^{er} juillet 2020, le label E3D niveau 2 est obtenu.

2 – Projet 2020-2022

Évolutions souhaitées :

Développer une culture du développement durable, devenir un établissement vertueux en matière de respect de l'environnement.

Impliquer le plus possible la vie de l'école en connectant les projets sportifs et culturels (classes de découvertes...) au projet E3D.

Engager la gestion de l'école (importance de l'engagement des directions) pour obtenir des changements de comportements, application concrète du développement durable, concernant les fournitures, l'énergie, l'eau, la nourriture, les déchets, la maintenance, le nettoyage...

Aménager une place importante pour le débat E3D dans l'école.

Objectifs :

Poursuite du travail engagé sur les thèmes « Réduction des déchets », « Coopération locale » et « Énergie, écocitoyens et transition énergétique » en allégeant les parcours proposés cette année.

Introduction d'un nouveau thème de travail, « l'Alimentation ».

Bénéficiaire de temps de formation et de concertation institutionnalisés.

Introduction du principe d'échanges de services et de décloisonnements.

Renforcer la communication interne dans/entre les écoles pour partager nos connaissances.

Maîtriser le budget E3D.

Intégration officielle des accompagnants des élèves en situation de handicap (AESH) au projet.

Actions remarquables 2020-2021 :

Extension du projet à un 4^e thème de travail : « alimentation ».

Parution de 2 exemplaires d'Écolobou Mag, journal de l'école dédié à l'E3D

Création d'une commission « gestion des produits et consommables » le 27 avril 2021 : établir un éco-diagnostic des produits et consommables commandés par les différents services rattachés à l'école (enseignement, périscolaire, restauration, entretien) et dégager ceux sur lesquels on s'engage à s'améliorer en termes d'éco-responsabilité.

Écriture de l'Hymne E3D de l'école, chant écrit par les élèves et mis en musique par M. Chaput, enseignant.

Naissance d'« Écolobus », vélo-bus qui a fonctionné en mai/juin 2021.

Le 29 juin 2021, consultation école qui aboutit à la décision de poursuivre le projet E3D avec des modifications fonctionnelles entérinées en groupe de travail le 14 septembre 2021.

Évaluation de mi-parcours :

Après consultation des enseignants des trois écoles, le groupe de travail E3D du 14 septembre 2021 valide une répartition nouvelle des thèmes travaillés et apporte quelques modifications fonctionnelles :

- **Concernant le fonctionnement :**

- 1 réunion du groupe de travail par période avec un représentant par niveau qui diffuse les informations.
- Élection des « éco-ambassadeurs » en septembre : 1 titulaire + 1 remplaçant par classe du CE1 au CM2, y compris IME et Ulis, en veillant à améliorer leur rôle, modifié le 30 septembre 2021 en assemblée écocitoyenne.

- *Promouvoir les bons comportements en matière de DD*
- *Représenter la classe*
- *S'investir dans les actions E3D*

- 1 assemblée écocitoyenne par période, si le contexte sanitaire l'autorise, en veillant à ce que les idées d'actions retenues par les élèves ne soient pas trop chronophages. Tutorat CM/CE et carte mentale élèves maintenus, compte-rendu adulte nécessaire.
- 1 comité de pilotage par trimestre avec deux représentants des « éco-ambassadeurs » si le contexte sanitaire l'autorise.
- Introduction d'un support E3D transmissible entre enseignants envisagée.
- Élaboration de documents à mutualiser pour accompagner les interventions dans les classes.



- **S'appliquent toujours dans les classes et dans l'école :**

- 3 poubelles / classe + ramassage du recyclable par IME et CM2 1x/semaine
- 1 composteur dans la cour du milieu
- Éviter le gaspillage de papier y-compris au photocopieur (couleur seulement si nécessaire et recto-verso), copie priorisée.
- Attention aux commandes de fournitures, éviter le plastique, choisir des produits « verts ».



- Cantine : « Éviter le gaspillage alimentaire à la cantine + tri », rappel à effectuer dans les classes.
- Écogestes pour réduire notre consommation électrique (relevés mensuels en 2020-2021, reconduction cette année ?) : lumières, PC... Chauffage... Relamping et brise-jets installés par mairie... Isolation...
- Un journal trimestriel dédié à l'E3D : « ÉcolobouMag »
- Un jardin pédagogique
- Un projet global qui implique toute la communauté éducative : cantine, périscolaire, parents...

• **Nouveautés concernant les thèmes historiques du projet :**

- Une partie commune à toutes les classes : « alimentation », « actions de coopération collectives » et « écogestes simples » (tri, économies d'énergie).
- Une partie différenciée qui tient compte du niveau :

Maternelles	Partie commune uniquement
CP + ULIS	Partie commune + 1ère initiation au tri des déchets + compostage
CE1	Partie commune + Initiation au tri des déchets + compostage
CE2	Partie commune + Tri et réduction des déchets
CM1	Partie commune + Energie et transition énergétique
CM2	Partie commune + « Consom'action » (consommation locale/bio/équitable/circuits courts/sac à dos écologique...)

• **Rédaction d'un projet « alimentation 2021-2022 » spécifique en partenariat avec la cantine scolaire :**

En parallèle, l'ensemble des classes s'inscrivent dans un projet « alimentation ».

1. Choix d'un fruit et/ou d'un légume de saison par niveau et par période :

Classes	Périodes	Fruits légumes retenus	Menu ECOLOBOU
Maternelles St Exupéry et Le Château	1 à 5	Projet « petits-déjeuners » les 5/10, 3/02 et 10/05	
CP +ULIS	1	Courge-citrouille ou pomme	CP-Ulis : Jeudi 14 octobre 2021
CE1	2	Kiwi, Châtaigne, Carotte	CE1 : Jeudi 9 décembre 2021

CM2	3	Fruit à pain/ banane plantin /Chayotte/ Giraumon	CM2 Jeudi 10 février
CM1	4	Rhubarbe, Radis carotte Pomme de terre	CM1 : Jeudi 14 avril
CE2	5	Courgette, Fraise, salade	CE2 : Jeudi 16 juin

2. Les élèves de chaque classe pourront :
 - Travailler sur les fruits et légumes choisis : origine, culture, arts plastiques, littérature...
 - Réfléchir, rechercher créer des recettes avec ces mêmes fruits ou légumes qui paraîtront dans le journal de l'école et qui seront transmises à Mme Guillemot.
3. Un menu « *Écolobou* » sera proposé à la fin de chaque période et Mme Guillemot choisira une entrée, un plat et un dessert. Elle proposera également des recettes « zéro déchet » à partir des restes de la cantine.
4. Faire appel aux différents maraîchers qui travaillent avec Mme Guillemot pour qu'ils interviennent en classe, nous proposent un panier avec leurs produits et pourquoi pas, une vente devant l'école ou au jardin par période.
5. Réalisation de recettes par les élèves : chaque classe pourra préparer sa recette en classe et faire cuire à la cantine. Le matériel de cuisine pourra être récupéré le matin et les fours seront disponibles à partir de 14 h en prévenant madame Guillemot, cheffe cantine scolaire, à l'avance.
6. Organisation de défis alimentaires à la cantine : pesées des déchets, jeu sur le tri...
7. Etablir des liens avec le jardin pédagogique : les commandes et les plantations seront faites aussi en fonction des fruits et légumes choisis. Besoin d'un budget dédié.
8. Création d'un classeur E3D de suivi école.
9. Fabrication d'une roue des saisons pour suivre la saisonnalité des fruits et des légumes.
10. Contacter l'EPHAD ou la résidence fleurie d'Isle pour réaliser des ateliers avec les personnes âgées.

Actions remarquables 2021-2022 :

Mise en place du projet « alimentation 2021-2022 ».

Manifestation E3D organisée par l'Association des Parents d'Élèves le 8 octobre 2021.

Rencontre Ulis Renoir / Ulis Isle autour du jardin potager le 12 octobre 2021.

Participation à la « Semaine du goût » du 11 au 15 octobre 2021.

Organisation de la semaine « 1 jour, 1 défi » du lundi 22 au vendredi 26 novembre 2021 (Semaine Européenne de réduction des Déchets).

Action « Un jouet pour Noël ! » du 29/11 au 10/12/2021, collecte au profit du Secours Populaire.

Le 18 mars 2022, 4^e anniversaire du projet E3D : cérémonie.

Fabrication et vente de tee-shirts « Projet E3D – Ecoles d’Isle ».

Vente de plants de printemps par l’Association des Parents d’Élèves le 6 mai 2022.

Reconduction du Vélo-bus en mai/juin 2022.

Collecte de vêtements au profit du Secours Populaire du 23 mai au 4 juin 2022.



- Partenariats :

Réduction des déchets	Limousin Nature Environnement, association Terracycle, Récréasciences, « 0 waste »
Actions de coopération	Secours Populaire Français, Ligue de l’Enseignement, APE (association des Parents d’Élèves), Comité de Jumelage d’Isle
Energie et écocitoyens	Syndicat des Energies de la Haute-Vienne, Récréasciences
Alimentation	Cantine scolaire, Service sanitaire de l’Université, association « 0 waste », Limousin Nature Environnement

- Planning 2021-2022 :



E3D en 2021-2022



SEPTEMBRE	
Mardi 14 septembre	Groupe de travail E3D – 16h45
20 au 24 septembre	Election des « éco-ambassadeurs »
24 septembre	Opération « Nettoyons le nature »
	7 classes participantes
OCTOBRE	
11 au 15 octobre	Semaine du goût
VACANCES D’AUTOMNE	
NOVEMBRE	

Vendredi 12 novembre	Assemblée écocitoyenne	
Mardi 16 novembre	Comité de pilotage	
DÉCEMBRE		
6 et 7 décembre	Visite de l'exposition sur « Le chemin de l'énergie » du SEHV	3 CM1 + 1 CM1-CM2
VACANCES DE NOËL		
JANVIER		
Lundi 17 janvier		
Jeudi 20 janvier	Tri - La Loutre	1 CM2
Vendredi 21 janvier	SEHV - Ateliers	2 CM1
Mardi 25 janvier après-midi	Tri - La Loutre	1 CM1-CM2
Vendredi 28 janvier après-midi	Tri - La Loutre	2 CM2
FÉVRIER		
4 février	SEHV - Ateliers	1 CM1 et 1 CM1-CM2
VACANCES d'HIVER		
MARS		
Mardi 1 ^{er} mars après-midi	SEHV « Maison de l'énergie »	1 CM1
Mardi 1 ^{er} mars	Groupe de travail E3D – 16h45	
Mardi 1 ^{er} mars	Réunion « Vélobus » organisée par l'APE	
Mardi 15 mars	Comité de pilotage du 2 ^e trimestre	
14 au 18 mars	Intervention de la réserve sanitaire de l'université de Limoges (alimentation, activité physique, addictologie)	
Mardi 21 mars	Récréasciences « Ecogestes »	3 CE1
Mardi 22 mars	SEHV - Ateliers	1 CM1 et 1 CM1/CM2
Lundi 28 mars après-midi	Consommation et alimentation – La Loutre	1 CM2
Jeudi 31 mars après- midi	Consommation et alimentation – La Loutre	1 CM2
AVRIL		
Mardi 12 avril		
Assemblée écocitoyenne		
Jeudi 14 avril	Récréasciences « Épuration de l'eau »	2 CM1
Vendredi 15 avril	Goûter/vélo-bus organisé par l'APE	Contrôle technique des vélos et circuit (association Véli-vélo)
Vendredi 15 avril matin	Visite du centre de tri de Beaune-les-Mines	2 CM2
VACANCES DE PRINTEMPS		
MAI		

Jeudi 5 mai	Récréasciences « épuration de l'eau »	2 CM1
Mardi 17 mai	Groupe de travail E3D – 16h45	
Jeudi 19 mai	Assemblée écocitoyenne	
Vendredi 6 mai	Visite du centre de tri de Beaune-les-Mines	2 CM2
Vendredi 6 mai	Vente de plants de Printemps organisée par l'APE	
Mardi 31 mai	Récréasciences « tri des déchets»	3 CE2
JUIN		
Lundi 13 juin	Visite du chantier de la maison de l'énergie (SEHV)	1 CM1
Mardi 31 mai	Comité de pilotage du 3^e trimestre	

3 – Consultations

3.1 Cantine scolaire :

- **De bonnes pratiques déjà en place** : respect de la loi « EGALIM » avec 26% de produits bio en 2021 et 38 % au 1^{er} trimestre 2022, Label bio engagé « 1 fourchette »



Une politique engagée depuis plusieurs années.

Une gestionnaire et des chefs sensibilisés à la lutte contre le gaspillage alimentaire.

Une référente gaspillage alimentaire nommée : Madame Guillemint Nicole.

Une bonne connaissance de la réglementation.

Une cuisine et des agents qui maîtrisent la restauration scolaire.

Une équipe de restauration engagée et volontaire.

Une volonté d'améliorer la qualité des repas.

Formation de la responsable sur la lutte contre le gaspillage alimentaire (CNFPT).

Formation en interne pour l'ensemble des agents du service restauration

Un accompagnement personnalisé des maternelles

Un accompagnement des élémentaires

L'engagements de l'établissement dans la lutte contre le gaspillage alimentaire.

Une communication transparente :

Menu du mois bien visible devant les écoles.

Menu visible devant les portes des restaurants scolaires.

Une page dédiée au niveau du site internet de la mairie : <https://www.ville-isle.fr/mairie/famille/enfance/restaurant-scolaire/>

Marché alimentaire avec des produits de qualité et des fournisseurs locaux.

Grande majorité des plats « faits maisons » : Potage, légumes frais, desserts, ... 40 sur 46 sur 3 semaines d'observations.

Compostage des produits.

Cuisson de nuit avec des productions importantes.

Des astuces au service des enfants.

Fruits servis coupés à volonté.

Implication des enfants pour l'élaboration des menus E3D avec les écoles.

Participation avec les enseignants et les enfants au projet E3D.

Recettes anti- gaspi avec pain dur ou fanes de légumes.

Mise en place d'une campagne de pesées.

Restaurant spacieux et lumineux fournissant un cadre de repas agréable aux enfants.

Matériel (tables et chaises) bien adapté aux enfants.

- **Résultat de l'évaluation du gaspillage alimentaire** du 10 au 28 janvier 2022 sur 480 repas servis quotidiennement (pesées, observations) :

54,34 grammes de gaspillage alimentaire pour un élève du primaire à la cantine d'Isle contre
70 grammes en moyenne en France,

soit une estimation d'environ 2,27 tonnes jetées sur une année.

o **De bonnes pratiques mais encore des progrès à faire :**

Pas assez de communication entre le personnel, les animateurs et les enfants
Manque de réunion entre les agents du service afin d'améliorer les menus, les plats et les procédures.

L'environnement parfois bruyant n'incite pas l'enfant à se prononcer auprès du personnel.

Le manque de temps de repas pour les enfants, cadence rapide qui génère du stress pour les enfants et pour le personnel : contraintes sur l'organisation du temps de repas, 30 à 45 minutes pour les élémentaires et 45 minutes pour les maternelles.

Nombre de convives importants.

Manque de formation au niveau de l'accompagnement des enfants pendant le temps de repas, animateurs pas assez attentifs à ce que l'enfant mange ou pas.

Certains enfants ne goûtent pas le plat.

Des habitudes de consommation difficiles à modifier.

Effectifs très variables : COVID, et sorties scolaires pas toujours annoncées.

Absence de logiciel de gestion des menus et des stocks.

Fiches « grammage » difficiles à mettre à jour régulièrement.

La composition des plats et des apports nutritionnels sur le site devrait être sur le site internet de la ville : en cours.

o **Concernant la gestion des biodéchets à la cantine d'Isle :**

73,64 grammes de biodéchets /élève / jour soit une estimation de 1 tonne de biodéchets alimentaires /an (retours assiettes et surplus de production) qui vont dans le composteur du restaurant scolaire.



3.2 Périscolaire : la concertation avec M. Philouze, responsable du périscolaire, et M. Leblanc, responsable du pôle jeunesse de la mairie d'Isle, fait ressortir :

Des points positifs :

Projet commun entre les différents acteurs, chacun peut y participer à sa convenance
Continuité des actions mises en place, évolution générale du comportement des enfants
Diminution du gaspillage alimentaire à la cantine

Des points négatifs :

Maintenir certaines actions avec la Covid
Changement régulier chez les différents acteurs
Tenir le projet chaque année
Comportement de certains adultes en contradiction avec l'E3D (ex : aération/chauffage)

3.3 Association de Parents d'Elèves (APE) : Peu d'actions mises en œuvre, ce que regrette l'association, imputable à conjoncture sanitaire.

Organisation de goûters zéro déchets (octobre et avril).

Vente de plants prévue en mai.

Pérennisation du vélo-bus « Ecolobus » en mai-juin, départ le 6 mai 2022.

3.4 Municipalité :

3.4.1 Rencontre avec M. le Maire le 31 mars 2022 qui explique les grands objectifs que la commune s'est fixée pour la transition énergétique :

- Réduire les émissions de gaz à effet de serre.
- Réduire la consommation énergétique primaire d'énergies fossiles.
- Augmenter la part des énergies renouvelables (en restant sobre dans notre consommation.)
- Améliorer les performances énergétiques des bâtiments en isolant les constructions existantes et en construisant une nouvelle salle multifonctionnelle vertueuse avec 850 m2 de panneaux photovoltaïques pour une autoconsommation collective. **La commune d'Isle sera le premier site de la Nouvelle Aquitaine pour l'autoconsommation collective d'électricité !**
- Réduire notre production de déchets.

Afin de réaliser des économies d'énergie, de nombreux travaux ont été déjà effectués :

- Remplacement de la chaudière de la Mairie et du centre culturel (chaudière moins énergivore, à basse consommation)
- Mise en place de compteurs d'énergies sur les principaux départs de gaz et d'eau chaude sanitaire.
- Installation de régulateurs communicants pour le dojo du gymnase, ALSH, centre culturel, maison des associations permettant de commander nos installations de chauffage à distance.
- Relamping, c'est-à-dire remplacement par des luminaires LEDS, ampoules beaucoup moins énergivores : au gymnase, avec mise en place de 3 niveaux d'éclairages en fonction des occupations (scolaires, entraînements, compétition) ; dans les écoles élémentaires et maternelles de la commune ; au restaurant scolaire ; au centre culturel (en cours de réalisation) et dans le bureau éducation de l'annexe de la Mairie.

Concernant l'éclairage public, M. Bégout précise que la municipalité a reprogrammé les horloges commandant les VMC pour qu'elles se coupent la nuit. Mais le plus gros projet est celui de la trame nocturne avec l'extinction de l'éclairage public de 22h30 à 6h30 (il reste à faire 2 secteurs en centre-ville) : « **La ville d'Isle rend les étoiles à la nuit !** ».

Il y a eu aussi le remplacement systématique des luminaires d'éclairage public par des LEDS lors des pannes.

M. le Maire fait part de l'achat de deux véhicules électriques réalisés en 2017 et en 2019 pour les services techniques de sa commune, engins moins énergivores et moins polluants que des voitures à moteur à essence. La commune développe aussi des voies douces pour favoriser les déplacements à pied et à vélo.

3.4.2 Rencontre avec Mme Fontarenski, chargée des affaires scolaires et membre du Comité de Pilotage, le 8 février 2022 :

Ses propositions :

- Faciliter la communication externe grâce à la mise à disposition du service communication de la mairie (Mme Céline Lucas) et des différents supports : site de la mairie, journal municipal « Isle Mag », panneau d'affichage lumineux.
- Proposer l'utilisation de la Médiathèque pour des expositions temporaires.
- Préciser que la commune s'est engagée dans une politique d'achats de produits et fournitures vertueux pour l'environnement après fin des stocks.
- Pour le jardin pédagogique, faire appel à un don de plant.
- La commune s'engage à contrôler et à réduire sa consommation d'énergie (gaz, électricité) et d'eau.
- Poursuite de l'opération « Haie'colier » en partenariat avec l'Office français de la biodiversité, la Fédération des chasseurs de Nouvelle-Aquitaine et la Fédération des chasseurs de la Haute-Vienne.

3.5 Inspecteur de l'Éducation Nationale (IEN) le 4 avril 2022 : après présentation du projet 2022-2023, des demandes ont été formulées et feront l'objet d'une réponse ultérieure.

- Besoin de formation des personnels sur le thème de la « Biodiversité ».
- Aide financière de l'Éducation nationale pour la réalisation du projet.
- Besoin de formation des enseignants référents car la gestion du projet va au-delà de nos compétences : animation pédagogique (groupe de travail, comité de pilotage...), formation des collègues, gestion financière (budget : recherche et maîtrise), recherche de partenaires, communication interne (entre les classes et les écoles) et externe (familles, blog, médias, rectorat...).
- Besoin de temps dédié à la gestion du projet car chronophage si on veut être rigoureux et efficaces.

3.6 Enseignants :

3.6.1 Remarques générales concernant le projet :

➤ ***Amélioration de la liaison entre les écoles et entre les cycles (communication interne) :***

La liaison entre les écoles a été rendue difficile à cause du contexte sanitaire (règles de non-brassage et horaires décalés). Un tutorat CM/maternelles est demandé.

Votre avis sur les réunions de travail E3D ?

➤ **Poursuite du rythme actuel : 1 réunion par période.**

Le rythme des réunions de travail semble convenir à tous, pas de réponse négative ; Les maternelles souhaiteraient un ordre du jour et une invitation plus tôt pour pouvoir mieux préparer la réunion en amont.

➤ **S'organiser pour mieux communiquer les informations : 1 représentant par niveau.**

Ce fonctionnement devrait permettre à chaque enseignant de n'assister qu'à maximum 2 réunions de travail par année scolaire mais la communication à l'intérieur d'un niveau n'est pas satisfaisante. Un compte-rendu systématique rédigé par les enseignants référents permet de diffuser les informations à tous les collègues.

Les thèmes du projet ?

➤ **Les thèmes de travail sont-ils appropriés et adaptables aux petites classes ?**

Pour les écoles maternelles, les thèmes de travail proposés sont adaptables sauf celui de « l'Énergie » qui devient « écogestes simples ». « L'alimentation » convient bien aux petites classes. Pour l'élémentaire, l'intégration du travail E3D dans les progressions n'est pas perçue de la même manière par toutes les classes : de facile à mettre en œuvre car beaucoup de flexibilité jusqu'à « lourd et se rajoute aux programmes officiels ». Nécessité de faire une programmation afin d'éviter le « survolage ».

3.6.2 Le travail en classe et les interventions :

➤ Fréquence et périodicité des interventions.

Pour les maternelles : difficile de proposer des interventions adaptées aux élèves de cycle 1. Nécessité de trouver des actions plus concrètes comme les petits-déjeuners du projet « alimentation » ou le ramassage des déchets. Pas de difficultés de fonctionnement liées à la taille de l'école. L'anticipation est indispensable pour une meilleure programmation des interventions.

Pour l'élémentaire : difficile de caler des interventions dans une progression, compte-tenu des reports et annulations liées à la Covid. Des actions plus concrètes, notamment pour les « éco-ambassadeurs », seraient appréciées.

➤ Travail sur 4 thèmes : réduction des déchets, actions de solidarité, énergie et écogestes, alimentation.

Écoles maternelles : concernant les déchets, il s'agit plutôt de tri que de réduction en maternelle. Pas de composteur à la maternelle St-Exupéry, à mettre en place. Utilisation de feuilles de brouillon pour dessiner chaque fois que possible.

École élémentaire : les actions de solidarité en lien avec les familles sont assez bien suivies, les écogestes sont rappelés régulièrement.

➤ Des décisions ont été prises et s'appliquent dans les classes et dans l'école :

A l'élémentaire le tri est assez bien appliqué : 3 poubelles par classe sont mises en place, le ramassage du recyclable est effectué par 1 élève de l'IME et 1 du CM2 chaque vendredi. Dans la salle des maîtres, même organisation avec, en plus, une collecte du verre, des piles et des batteries. Un bio-seau par cour et un composteur sont à disposition. Une collecte des cartouches d'encre et de toner est également en place.

Des consignes pour éviter le gaspillage de papier sont rappelées régulièrement, y-compris au photocopieur (couleur seulement si nécessaire et recto-verso), copie par les élèves chaque fois que possible... Le gaspillage alimentaire fait l'objet d'un gros travail à la cantine scolaire. Il est repris dans les classes mais pourrait être accentué et systématisé. Une attention nouvelle est portée aux commandes de fournitures, éviter le plastique, préférer les fournitures dites « vertes ».

➤ Écogestes pour réduire notre consommation électrique :

Dans les écoles maternelles, les élèves sont sensibilisés aux écogestes quotidiens (responsable de la lumière). A l'élémentaire c'est l'élève de service qui veille à ce que lumière, ordinateur et vidéoprojecteur de la classe soient débranchés. Dans la salle des maîtres, l'ordinateur et le photocopieur pourraient être débranchés également le week-end et aux vacances.

3.6.3 Fonctionnement du projet : maintien du principe actuel (décisions du groupe de travail du 14 septembre 2021) ?

- 1 réunion de travail par période avec un représentant par niveau qui diffuse les informations.
- Élection des « éco-ambassadeurs » en septembre du CE1 au CM2 en veillant à améliorer leur rôle.
- 1 assemblée écocitoyenne par période en veillant à ce que les idées d'actions retenues par les élèves ne soient pas trop chronophages. Tutorat CM/CE et compte-rendu adulte nécessaires, carte mentale élèves maintenue.
- 1 comité de pilotage par trimestre avec si possible deux représentants des « éco-ambassadeurs ».
- Élaboration de documents à mutualiser pour accompagner les interventions dans les classes.

Le fonctionnement du projet est maintenant bien rodé et convient à tous, c'est le résultat de quatre années d'expériences et de tâtonnements. Aucune demande d'adaptation nouvelle apparaît dans la consultation.

Il est tout de même demandé par les maternelles de mettre en place des échanges élémentaires/maternelles avec des temps dédiés ou des petites actions de temps en temps, de renforcer le tutorat CE/CM à l'élémentaire.

Il n'y a pas de documents mutualisés, cela reste encore difficile à mettre en œuvre. Des documents d'exploitation sont élaborés à l'échelle de chaque classe mais pas de mutualisation mise en place. Une solution évoquée serait peut-être la mise en place d'une « Dropbox » commune, support des contenus mutualisés.

➤ Commentaires concernant la répartition 2021-2022 :

--Une partie commune à toutes les classes (PC) « alimentation », « actions de solidarité collectives » et « écogestes simples » (tri, économies d'énergie).

--Une partie différenciée qui tient compte du niveau :

Maternelle – PC uniquement

CP/Ulis – PC + 1ère initiation au tri + compostage

CE1 – PC + initiation au tri + compostage

CE2 – PC + tri et réduction des déchets

CM1 – PC + énergie et transition énergétique

CM2 – PC + Consom'action (locale/bio/équitable/ circuits courts/sac à dos énergétique...)

Cette répartition a convenu à beaucoup d'enseignants, elle offre plus de flexibilité et correspond aux exigences des programmes officiels.

Toutefois, plusieurs actions sont parfois programmées pendant la même période et se cumulent, cela les rend difficiles à réaliser (ex : concours « Écoloustics » et projet alimentation en P4 pour les CM1). Il faut être plus vigilant et penser à mieux répartir le travail l'année prochaine.

3.6.4 Bénéfice pour les élèves :

- Attitude des élèves :

Manque de recul pour en parler à l'école maternelle mais peu de retours des familles, peut-être dû à la distanciation (?). Actions semblables à celles mises en place au collège (réduction des déchets) qui permettent de créer une véritable continuité pédagogique CM2-6^e. Les élèves de 6^e sont perçus comme bien sensibilisés à l'E3D et porteurs de connaissances solides par les professeurs du collège.




Les éco-ambassadeurs :

➤ Rôle des « éco-ambassadeurs » :

Pas d'« éco-ambassadeurs » dans les petites classes de maternelles et au CP car jugés trop jeunes. Ils ne sont pas assez sollicités et ont besoin d'être plus valorisés. Leurs interventions dans les petites classes sont pertinentes et appréciées. Le tutorat existant CE/CM doit être amélioré.

3.7 Élèves et « éco-ambassadeurs » : résultats de la consultation effectuée en mars 2022

- Comment as-tu trouvé le projet E3D cette année ?

	230/379 60,7%		118/379 31,1%		23/379 6,1%	NR : 8 2,1%
---	-------------------------	---	-------------------------	--	-----------------------	-----------------------


85,4 % des élèves avaient trouvé le projet très satisfaisant en mars 2019 au terme de la première année du projet, soit + 24,7 % par rapport à aujourd'hui. Les contraintes sanitaires (non brassage, distanciation) ont eu des conséquences négatives sur l'intérêt porté par les élèves malgré les efforts déployés pour pallier ces problèmes. Il faut donc, si possible, relancer le projet par des actions motivantes et des échanges plus fréquents.

- As-tu essayé de réduire la quantité de papier jeté dans ta classe ?

	275/379 72,6%		100/379 26,4%	NR : 4 1%
---	-------------------------	---	-------------------------	---------------------

85,3 % des élèves jugeaient avoir essayé de réduire la quantité de papier jeté en mars 2019. On peut considérer que le score actuel est correct et témoigne d'une bonne sensibilisation à la réduction des déchets malgré une baisse de près de 13 %. En effet, en 2019, la « réduction des déchets » était le seul thème E3D travaillé contrairement à aujourd'hui.

- Penses-tu que ta classe ait réussi à faire des économies d'énergie ?

	257/379 67,8%		121/379 31,9%	NR : 1 0,3%
---	-------------------------	---	-------------------------	-----------------------

Même constat pour les éco-gestes en matière d'énergie, « seulement » 67,8 % des élèves sont satisfaits. Le sentiment collectif de ne pas avoir fait « assez » pour réduire notre consommation d'énergie nous incite à travailler différemment. Le projet « école à énergie

positive » (relevés mensuels de nos consommations d'énergie) qui n'a pas été mené à son terme l'année dernière doit peut-être être relancé pour permettre aux élèves d'observer concrètement les conséquences de nos comportements.

- A ton avis, qu'est-ce qui a été le plus réussi par ta classe ? (*)

Le tri et la réduction des déchets dans la classe ?	101/338	29,9%
<i>Les écogestes pour faire des économies d'énergie (électricité et chauffage)</i>	161/338	47,6%
La réduction du gaspillage alimentaire à la cantine	66/338	19,5%
Non réponses	10	3%

(*) 2 classes non prises en compte ont classé les actions mais n'ont pas compté le nombre d'élèves

Les écogestes en matière d'énergie arrivent largement devant les autres. Cela peut s'expliquer par la facilité de mise en œuvre dans les classes (lumières) mais reste surprenant si on pense aux ventilations obligatoires (Covid) incompatibles avec le chauffage des locaux. Les écogestes énergétiques demeurent également le fruit d'une action collective, quelquefois plus facile à mettre en œuvre que la réduction du papier qui passe par la responsabilité individuelle et reste aussi impactée par les photocopies. La réduction du gaspillage alimentaire est perçue comme non réussie par les élèves ; il faut chercher des solutions pour y remédier en s'appuyant sur la consultation « cantine scolaire », paragraphe 3.1.

- As-tu rencontré des problèmes pour réussir notre projet ?

La première cause de problèmes rencontrés est la pandémie (Covid), citée par 5 classes. Viennent ensuite dans l'ordre : l'incompatibilité aération/radiateurs, les papiers de tri qui ont disparu à la cantine ce qui empêche le tri en fin de repas, les mauvaises habitudes difficiles à perdre, l'absence d'éco-ambassadeur chez les CP, le mauvais temps qui oblige à allumer la lumière, les masques jetés, les papiers de bonbons et de goûters jetés le soir à la garderie, le lavage des mains obligatoire qui impacte la consommation d'eau, l'interdiction des serviettes tissées à la cantine, le partage des bonnes idées qui n'a pas pu se faire avec l'interdiction du brassage des élèves, le gaspillage à la cantine quand on n'aime pas, l'absence d'actions pour ramasser les papiers dans la cour, le besoin de rappeler qu'il faut éteindre les lumières pour le faire. Enfin, 2 classes écrivent ne pas avoir de problèmes.

- Qu'est-ce qui t'a aidé pour réussir notre projet ?

Les raisons citées sont nombreuses et aucune n'est prépondérante : les leçons de sciences, les interventions E3D, les affichages dans le couloir, les ateliers E3D avec Mmes Vergnaud et Denou (AESH) l'an dernier, la famille, les enseignants, les animateurs, « Écolobou », l'interdiction des goûters à la récréation évite les emballages jetés, l'absence de serviettes en papier aux toilettes, les quantités de nourriture « à la carte » à la cantine qui évitent le gaspillage alimentaire, les poubelles de tri mises à disposition (classes, cantine), être tous ensemble, la comparaison avec des personnes démunies vues en reportage, l'envie de protéger la planète.

- Sur quels autres thèmes aimerais-tu travailler ?

<i>La faune (animaux) et la flore (végétaux)</i>	171/358	47,8%
L'air	17/358	4,7%
L'eau	42/358	11,7%
L'agriculture	34/358	9,5%
La culture (arts plastiques, musique, chant...)	96/358	26,8%

Les deux thèmes qui se dégagent sont le travail sur la **biodiversité** (faune et flore) et la **culture** (arts plastiques, musique, chant...). Ils présentent l'intérêt d'être accessibles et déclinables sur tous les niveaux des écoles.

3.8 AESH :

En 2020-2021, deux AESH avaient pris en charge un atelier E3D tous les lundis de 11h30 à 12h00. Il s'agissait d'un travail concernant les enfants volontaires de chaque niveau répartis sur les cinq périodes. Cette action n'a pas pu être reconduite en 2021-2022 car les prises en charges des enfants handicapés ont évolué et les nouveaux emplois du temps ne sont plus compatibles.

Les AESH regrettent ce changement car elles appréciaient cet atelier, jugé intéressant à tous les niveaux. Certains élèves toutefois s'étaient inscrits un peu rapidement et manquaient de motivation pour venir tous les lundis d'une période. Ce point serait à retenir si toutefois l'action pouvait reprendre.

3.9 Collège : conseil Ecole-Collège le mardi 11 avril 2022

La liaison « école-collège » va permettre d'organiser un accueil des élèves du CM2 au collège pendant une demi-journée en fin d'année scolaire. Le thème de travail sera le projet E3D.

L'éventualité d'une action E3D commune école-collège en 2022-2023 fait l'unanimité et pourrait concerner les autres écoles du secteur, Condat-sur-Vienne et peut-être même Jourgnac qui envisage de déposer un dossier de labellisation. Pour la mettre en place, un temps d'échange est nécessaire. M. l'Inspecteur et Mme la Principale doivent étudier cette possibilité.

4 – Bilan

Nous nous étions donnés comme objectifs en juin 2020 :

- **De développer une culture d'école du développement durable.**
 - o Le diagnostic permet de conclure à une réussite partielle. Toutefois grâce à notre progression de la PS au CM2, les élèves atteignent les compétences recherchées à la fin de l'élémentaire (retour très positif du collège et de la municipalité) et l'ensemble de la communauté éducative est impliquée dans la démarche.
- **De devenir un établissement vertueux en matière de respect de l'environnement.**
 - o De gros efforts ont été réalisés depuis 2020 de la part des personnels enseignants et municipaux au niveau d'une part des achats qui tendent à être durables et responsables (fournitures, consommables, matériel et alimentation) et d'autre part des comportements de consommateur (être « consom'acteur »).
- **D'impliquer le plus possible la vie de l'école.**
 - o Les projets sportifs et culturels, moins nombreux en raison de la crise sanitaire, restent en cohérence avec les engagements E3D (semaine olympique et paralympique, concerts JMF, randonnées, projet vélo...).
- **D'engager la gestion de l'école.**
 - o Les avancées sont significatives, nous avons créé une commission « gestion des produits et consommables » le 27 avril 2021. Les écogestes ont été ritualisés de la PS au CM2, et au-delà dans les activités périscolaires. Le diagnostic auprès des élèves a également mis en évidence les mêmes pratiques écocitoyennes au sein des familles.
 - o Le projet a souffert d'une forte instabilité des équipes enseignantes et de direction, déjà mentionnée en 2020 (label 2). Entre 15 et 20% des enseignants change chaque année et nous avons connu pas moins de 8 directeurs différents sur les 3 écoles depuis la rentrée 2019.
- **D'aménager une place importante pour le débat E3D dans l'école.**
 - o Malheureusement, les contraintes sanitaires nous ont trop souvent obligés à fonctionner en distanciel, ce qui nuit aux échanges, au débat et à la communication entre classes.
- **De poursuivre le travail engagé sur les 3 thèmes (réduction des déchets, coopération locale, énergie et écogestes).**
 - o Le bilan 2020 mettait en évidence un nécessaire allègement de la charge de travail imputable à l'E3D, ce qui a été rendu possible grâce à une progression par cycle en adéquation avec les programmes officiels. De cette façon, les élèves abordent tous les thèmes pendant leur scolarité. Cette progression évite la lassitude et les retours négatifs des enseignants.
 - o La gestion des intervenants extérieurs a été bouleversée à plusieurs reprises en raison de la COVID (annulations et reports) ce qui a modifié le calendrier, surchargeant les mois de mars et d'avril 2022.
- **D'introduire un nouveau thème de travail, l'alimentation.**

- L'introduction de ce nouveau thème a permis de donner un nouveau souffle au projet, de créer des liens inter cycles et d'intégrer plus fortement le périscolaire et la cantine au projet. De même, ce thème est accessible aux petites classes, favorise la liaison GS-CP et donne un nouveau sens au projet « jardin ».
- **De bénéficier de temps de formation et de concertation institutionnalisés.**
 - Une demande en ce sens a été renouvelée auprès de notre hiérarchie. A ce jour, et depuis deux ans, aucun temps institutionnel n'est dédié à la formation des enseignants, des enseignants référents et à la concertation (au sein de l'école et entre les établissements du territoire).
- **D'introduire des échanges de service et des décloisonnements.**
 - Peu d'échanges de service et aucun décloisonnement en raison du contexte sanitaire.
- **De renforcer la communication interne.**
 - Le partage des connaissances dans et entre les écoles n'a pu se faire que ponctuellement et de manière limitée pour les mêmes raisons. Nous avons essayé de mettre en place des stratégies de contournement (« éco-ambassadeurs » et enseignants référents par niveau) qui ne sont pas suffisantes.
- **De maîtriser le budget E3D**
 - Les interventions de qualité ont un coût que la coopérative scolaire ne peut pas absorber. Nous dépendons des subventions (mairie et APE) et des dons (Comité de jumelage, Lion's Club et parents bienfaiteurs) qui demeurent irréguliers et nous obligent à adapter notre projet tous les ans.
- **D'intégrer les AESH dans la démarche.**
 - En 2020-2021, un atelier E3D animé par deux AESH de 11h30 à 12h a vu le jour. Un travail sur la réduction des déchets a été proposé aux 5 niveaux de l'école élémentaire. Des jeux et des affiches ont ainsi été créés. L'évolution de leurs missions et de leurs horaires n'ont pas permis de pérenniser cette action.

Le thème « alimentation » a maintenant deux ans et nous notons un nouvel essoufflement du projet. La consultation des élèves a permis de dégager la « biodiversité » comme thème supplémentaire. Les enseignants des trois écoles approuvent ce choix. C'est un thème fédérateur déclinable sur tous les niveaux et en cohérence avec le projet E3D du collège.



5 – Projet 2022-2023

- 5.1 Présentation du regroupement d'écoles :

Effectifs concernés par le projet :

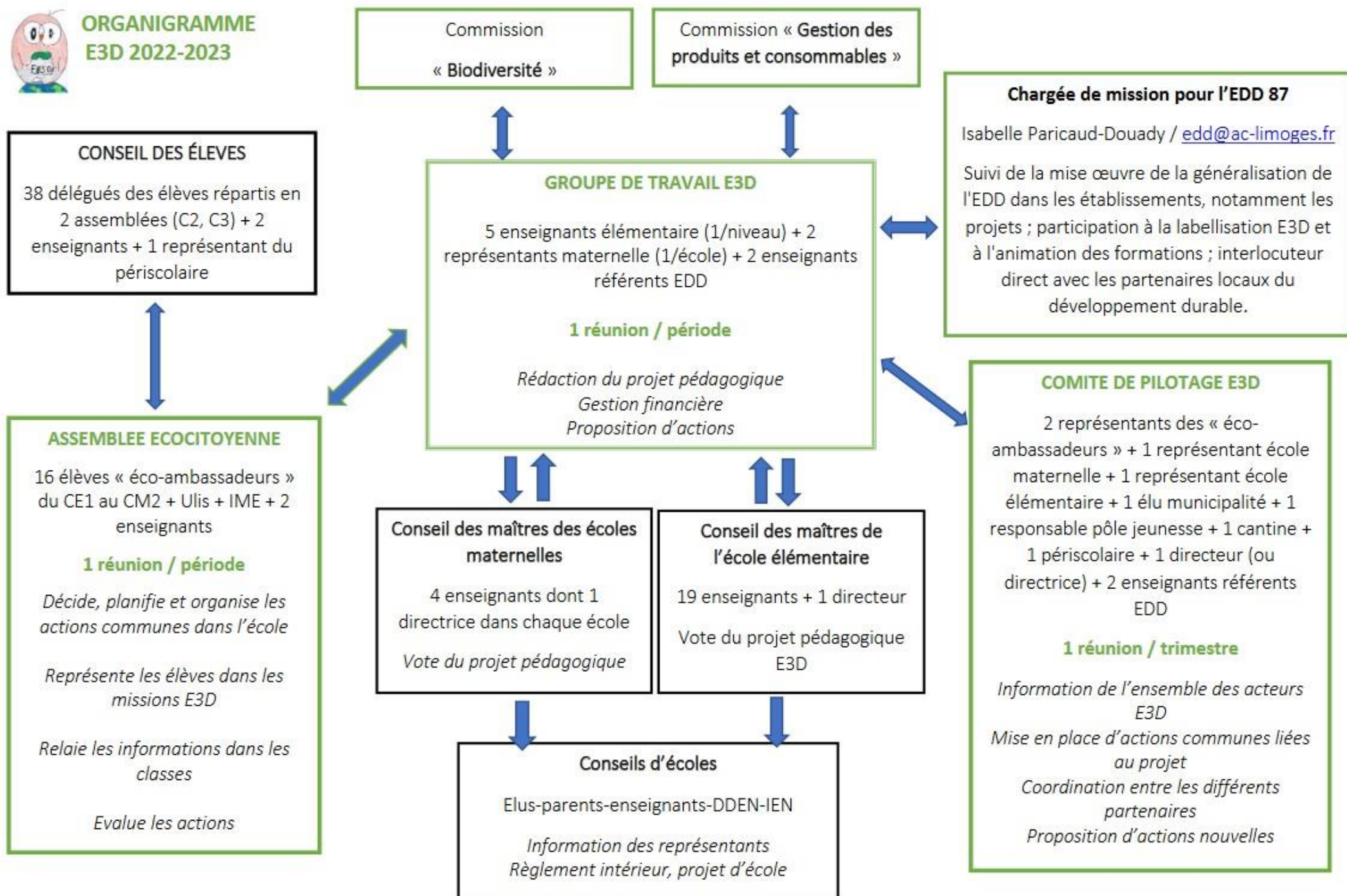
	Elèves	Personnels non enseignants	Enseignants
EEP St-Exupéry	417	10	20
EMP Le Château	102	5	8
EMP St-Exupéry	105	7	6
Périscolaire		20	
Cantine scolaire		9	
TOTAL	624	51	34

- 5.2 Organigramme et gouvernance :

- 5.2.1 Organigramme



ORGANIGRAMME E3D 2022-2023



- 5.2.2 Gouvernance du projet

	Maternelle St-Exupéry	Maternelle Le Château	Élémentaire St-Exupéry
Inscription au règlement intérieur de l'école d'une mention E3D (*)	x	x	x
Inscription au projet d'école 2022-2025 (en cours de rédaction)	x	x	x
Election d'éco-ambassadeurs (CE1 au CM2)			x
Assemblée écocitoyenne (1x/période)			x
Groupe de travail E3D (1x/période)	x	x	x
Commission « Gestion des produits et consommables » (1x/an)	x	x	x
Commission « biodiversité » (1 représentant par niveau) (**)	x	x	x
Conseil des Maîtres : point E3D chaque fois que nécessaire	x	x	x
Comité de Pilotage E3D (1x/trimestre)	x	x	x
Conseil d'école : communication E3D à l'ordre du jour (1x/trimestre)	x	x	x

(*) Mention des règlements intérieurs commune aux trois écoles :

« Engagement et labellisation E3D de l'école :

L'intégration de l'E3D (école en démarche de développement durable) au projet d'école réclame de la part de tous les partenaires et utilisateurs de l'école une démarche écocitoyenne responsable. La vie scolaire et les projets d'action éducative et culturelle concourent à pérenniser cette démarche. »

(**) Une commission « Biodiversité » constituée d'un enseignant par niveau a été créée en mars 2022. Son rôle : produire au 3^e trimestre de l'année scolaire 2021-2022 un plan d'actions détaillé et une progression par niveau, affiner le projet, prévoir le budget...

- **5.3 Plan d'actions par thème de travail :**

- **5.3.1 - Action 1 : réduction des déchets**

Objectifs annoncés :

Faire de ce thème, travaillé concrètement au CE2 mais abordé de manière spiralaire à tous les niveaux, un rituel dans les pratiques et les comportements de tous les acteurs du projet.

Mettre en place des échanges de services entre collègues pour renforcer la communication interne entre classes et diminuer le coût des visites et interventions liées au thème.

	Maternelle St-Exupéry	Maternelle Le Château	Élémentaire St-Exupéry
Apprentissage du tri sélectif et de la réduction des déchets			X (CE2)
Tri sélectif dans les classes et dans l'école	X	X	X
Conteneur à piles et batteries	X		X
Conteneur à cartouches d'encre et toner usagées			X
Composteur et bio-seaux dans la cour	X	X	X
Gestion éco-responsable des produits et consommables	X	X	X
Lutte contre le gaspillage alimentaire	X	X	X

Gestion des déchets médicaux			X
Ramassage du recyclable par IME et CM2 1x/semaine			X
Réinstaurer les torchons lavables pour la vaisselle	X	X	X
Réinstaurer les essuie-mains en tissu pour les élèves	X	En réflexion	
Réduction du papier gaspillé : photocopies : couleur seulement si nécessaire et recto-verso, copie priorisée, brouillon...	X	X	X
Regroupement des habits perdus ou oubliés dans un lieu accessible aux familles	X	X	X
Réflexion engagée pour réduire le plastique dans les équipements et les fournitures, choix de produits « verts ».	X	X	X
Essuie-mains individuels en tissu dans les classes			X
Serviettes de table en tissu	X	X	X

- 5.3.2 - Action 2 : coopération locale

Objectif annoncé :

Maintenir les actions effectuées

Mettre en place une action commune de secteur de collège

Mettre en place un échange avec une classe de Gunzenhausen (Allemagne) en collaboration avec le Comité de Jumelage

	Maternelle St-Exupéry	Maternelle Le Château	Élémentaire St-Exupéry
Opération « nettoyons la nature »			X
Opération « nettoyons le parc des Bayles »	X		
Participation à la « Semaine Européenne de Réduction des Déchets »	X	X	X
Collecte de jouets pour Noël au profit du Secours Populaire		En réflexion	X
Collecte d'instruments d'écriture (Terracycle)	X	X	X
Participation à l'action « Jouons la carte de la Fraternité » (Ligue de l'enseignement)			X
Participation au concours « Des écrits pour la fraternité » (Ligue des Droits de l'Homme)			X
Participation à la Semaine Européenne du Développement Durable	X	X	X
Boîtes à livres dans l'école			X
Mise en place de boîtes à albums à destination des familles	X		X (périscolaire)

- 5.3.3 - Action 3 : énergie, écogestes et transition énergétique

Objectifs annoncés :

Pérenniser le travail sur les écogestes simples aux cycles 1 et 2, l'énergie et la transition énergétique au cycle 3

Relancer le défi « école à énergie positive », c'est-à-dire effectuer un relevé mensuel de nos consommations (électricité, gaz, eau) pour mesurer l'impact d'une mise en place d'écogestes concrets dans l'école.

Pérenniser le vélo-bus de mai à septembre

	Maternelle St-Exupéry	Maternelle Le Château	Élémentaire St-Exupéry
Ecogestes généralisés dans l'école	X	X	X
Apprentissage « Énergie et transition énergétique »			X (CM1)
Ateliers et exposition « Le chemin de l'énergie » SEHV			X (CM1)
Participation à un défi « école à énergie positive »			X
Participation à la commission extra-communale « déplacements doux »			X (1 représentant élu des « éco-ambassadeurs »)
Vélo-bus (organisation APE)			X (à partir du CE2)

- 5.3.4 - Action 4 : alimentation

Objectifs annoncés :

Réaliser un parcours « alimentation » de la PS au CM2 (progression/niveau)

Travailler en collaboration avec la cantine pour réduire le gaspillage alimentaire

Pérenniser les échanges autour du jardin pédagogique et de l'alimentation entre l'Ulis d'Isle et l'Ulis Renoir.

Élargir le projet au « bien manger » en s'appuyant sur le projet jardin

	Maternelle St-Exupéry	Maternelle Le Château	Élémentaire St-Exupéry
Réalisation de petits-déjeuners partagés avec l'aide de la cantine	X	X	
Ateliers alimentation saine et lutte anti gaspi (avec des bénévoles de l'association « Zéro waste »)	Toutes les Grandes Sections	Toutes les Grandes Sections	Les 3 classes de CP
Participation à un défi « Je termine mon assiette »			X
Travail sur des fruits et légumes de saison (proposition de plats à mettre au menu du restaurant scolaire)	X	X	X
Découvrir les fruits et légumes en réalisant des lettrines botaniques			CP/CE1
Ateliers sur le thème de l'alimentation en lien avec la santé et l'activité physique (en collaboration avec le service sanitaire)	X	X	X

Participation à la semaine du goût	X	X	X
Consommation locale/bio/équitable/circuits courts/sac à dos écologique...)			X (CM2)
Participation au projet jardin (*)	X	X	X
Echanges Ulis Renoir/Ulis Isle (jardin pédagogique et alimentation) (**)			X

(*) Projet jardin en ***ANNEXE 1 ***

(**) Échanges Ulis Renoir/Ulis Isle : <https://padlet.com/e3drenoir/3prof52nhnze> ***ANNEXE 2 ***

- 5.3.5 - Action 5 : Biodiversité

- 5.3.5.1 - Objectifs « biodiversité » annoncés :

- ➔ Prendre l'habitude de fréquenter le vivant et apprendre à connaître un grand nombre d'espèces animales et végétales de notre environnement.
- ➔ Aider à établir les fondations d'un monde plus durable, solidaire et équitable. (ODD 2030 – ONU septembre 2015)

Objectif 1 : observer et étudier des lieux-ressources de proximité.

Actions :

- Observation et compréhension de la flore et de la faune qui l'habite (Jeu de piste végétal...) Bois des Bayles - Vallée de l'Aurence
- Mégaphorbiaie de Mayéras – Forêt des Vaseix.
- Visite de jardins mêlant orientation et découverte de la biodiversité (Nexon -...).
- Visite de fermes pédagogiques.
- La forêt recycle ses déchets (La Loutre).

Objectif 2 : Installer des objets d'étude à l'école

Actions :

- Participation au projet de végétalisation des cours de l'école en partenariat avec la mairie.
- Création d'un insectarium.
- Création d'hôtels à insectes (pour la cour et pour le jardin).
- Création de nichoirs et de mangeoires pour les oiseaux.
- Plantations dans le jardin pédagogique.

Objectif 3 : Rencontre avec un maraîcher « bio » installé sur la commune (Val d'Envaud)

Objectif 4 : Créer une « Aire terrestre éducative » ou un « carré pour la biodiversité » (projet à l'étude en lien avec la municipalité)

Actions :

- Créer un conseil des enfants pour la gestion de l'aire terrestre éducative,
- Délimiter une zone terrestre de petite taille, support pédagogique du projet.
- Faire un état des lieux approfondi de l'aire terrestre éducative.
- Réaliser des sorties pédagogiques et rencontrer des professionnels du territoire et les porteurs de savoirs locaux.
- Proposer et mettre en œuvre des actions de préservation de la biodiversité.
- Faire une demande de labellisation du projet aire terrestre éducative.

Objectif 5 : Etudier le rôle de l'arbre dans la biodiversité.

Actions :

- Poursuite de l'action « Haie'colier »
- Visionnage du film « Le chêne et ses habitants » de Laurent Charbonnier et Michel Seydoux.
- Utilisation, en classe, du dossier pédagogique des Editions Belin Education.

Objectif 6 : Se documenter, s'intéresser, informer

Actions :

- Recherche, classement d'articles sur le développement durable.
- Informer les autres classes et les parents d'élèves (affichage – articles dans le journal scolaire)

Objectif 7 : Littérature de jeunesse et biodiversité

Actions :

- Lecture et compréhension d'albums phares sur le thème de la biodiversité, production écrite et oralisation de textes :
LA LEÇON Michaël Escoffier et Kris Di Giacomo, Frimouss
LE MYSTÈRE DE LA GRANDE DUNE Max Ducos, Sarbacanne
BEAUTES DE LA NATURE, de Virginie Aladjidi et Emmanuelle Tchoukriel, Albin Michel Jeunesse
DANS LA FORET DU PARESSEUX Fabienne Boisnard, Hélicium
UN NOUVEAU MONDE Muriel Kerba, Gautier, Languereau
DEMAIN ENTRE TES MAINS Cyril Dion et Pierre Rabhi
AU SECOURS DES ZULUS-PAPOUS Thierry Dedieu, Seuil Jeunesse
QUAND NOUS AURONS MANGÉ LA PLANÈTE, Alain Serres
ON EST TOUS DIFFÉRENTS, comprendre la biodiversité – Cynthia Geisen
TOUS – LA BIODIVERSITÉ SUR TERRE, Nicola Davies
BD – Hubert Reeves nous explique LA BIODIVERSITÉ (Tome 1)
BD – Hubert Reeves nous explique LA FORÊT (Tome 2)
- Acquérir une culture commune.
- Donner du sens aux activités d'écriture et d'oral qui y sont liées.

5.3.5.2 - Progression « Biodiversité » par niveau

Une progression nouvelle et allégée des thèmes pour 2022-2023 :

- **Une partie commune** à toutes les classes : « biodiversité », « actions de solidarité collectives » et « éco-gestes simples » (tri, économies d'énergie).
- **Une partie différenciée** qui tient compte du niveau :

Maternelle	Partie commune + alimentation
------------	-------------------------------

CP + ULIS	Partie commune + alimentation
CE1	Partie commune + Initiation au tri des déchets (dont compostage)
CE2	Partie commune + Tri et réduction des déchets + alimentation
CM1	Partie commune + Energie et transition énergétique
CM2	Partie commune + « Consom'action » (consommation locale/bio/équitable/circuits courts/sac à dos écologique...) + digestion

5.3.5.3 - Compétences travaillées par niveau

Progression BIODIVERSITE C1 – E3D Mars 2022

	Explorer le monde Découvrir le monde du vivant	Explorer le monde Se repérer dans le temps et dans l'espace	Agir, s'exprimer, comprendre à travers les activités artistiques
VIVRE ENSEMBLE			
Petite section	<ul style="list-style-type: none"> -approcher la distinction vivant/non vivant -différencier graine/non graine -plantations, semis <ul style="list-style-type: none"> -évolution développement d'une plante, le cycle de vie -les besoins d'une plante 	<p>Le temps</p> <ul style="list-style-type: none"> -notion de temps/durée -chronologie -cycle de vie -la nature au fil des saisons <p>L'espace</p> <ul style="list-style-type: none"> -découverte, observation, sensibilisation à son environnement proche -découverte de différents milieux (forêt, étang...) 	<ul style="list-style-type: none"> -photos (Arbres au fil des saisons, croissance d'une plante, évolution d'un animal...) -la nature à travers les œuvres artistiques (Découverte, productions) -éveil des sens (Odeurs, couleurs, bruits...)
Moyenne section	<ul style="list-style-type: none"> -les bêtes de notre environnement proche : <ul style="list-style-type: none"> -observation - « dessin » de sciences -classification -alimentation -déplacement -habitat -cycle de vie 		
Grande section	<ul style="list-style-type: none"> -identifier et nommer les différentes parties d'une plante, d'un arbre -sensibilisation à la reconnaissance des espèces -évolution au fil des saisons 		
<p>Réalisations : plantations, semis, nichoirs, mangeoires, herbiers, élevages</p> <p>Sorties : la Loutre, citée des insectes, médiathèque du Père Castor, sortie nature (sport et nature/randonnée)</p>			

Aborder les questions de la protection du vivant et de son environnement en adoptant une attitude responsable en poursuivant le travail engagé :

-tri des déchets

-écogestes (papier, énergie...)

-l'alimentation

Progression BIODIVERSITÉ C2 – E3D Mars 2022

	Questionner le monde du vivant	Questionner le temps et l'espace	Éducation musicale et artistique	EMC
CP	<p>Expression des saisons dans l'environnement proche</p> <p>Caractéristiques du vivant :</p> <ul style="list-style-type: none"> • tri vivant/non-vivant ; • graines, germination, croissance des plantes <p style="text-align: center;">Élaboration d'herbiers, jardin pédagogique, décomposeurs (la forêt recycle ses déchets)</p>	<p>Saisonnalité de l'alimentation</p> <p>Observation des espèces végétales et animales de l'espace familial (cour de récréation, quartier de l'école, bois des Bayles...)</p>	<p>Représenter l'environnement proche par le dessin (carnet de croquis) Photographier en variant les points de vue et les cadrages</p> <p>Observer son environnement à l'aide de dispositifs transformant la perception (verres colorés, lentilles, loupes, etc.)</p>	<p>Adopter un comportement responsable envers eux-mêmes, envers autrui et envers l'environnement immédiat et, des espaces familiers aux espaces plus lointains :</p> <ul style="list-style-type: none"> • Tri des déchets, • Écogestes (papier, énergies...), • Manger sain et éco-responsable <p>Développer le sens de l'intérêt général</p> <p>Différencier son intérêt particulier de l'intérêt général : Initiation au développement durable : sensibilisation aux biens communs (ressources naturelles, biodiversité, etc.).</p> <p>+ réduction des déchets, écogestes</p>
CE1	<p>Identifier l'eau dans différents environnements : glaciers, cours d'eau, banquise...</p> <p>Chaînes alimentaires, croissance des animaux (Elevages...)</p>	<p>Observation des espèces végétales et animales de l'espace proche (Bois des Bayles, vallée de L'Aurence, forêt des Vaseix...)</p>	<p>Landart</p> <p>Couleurs et saisons</p>	
CE2	<p>Chaînes alimentaires complexes</p> <p>Régimes alimentaires</p> <p>Mesurer et observer la croissance d'êtres vivants</p> <p>Besoins vitaux des végétaux</p>	<p>Observation des espèces végétales et animales de l'espace moins familier, vécu lors de sorties</p> <p>Identifier et comprendre des interactions simples entre modes de vie et environnement à partir d'un exemple (l'alimentation, l'habitat, le vêtement ou les déplacements).</p>		

Progression BIODIVERSITÉ C3– E3D Mars 2022

	Sciences et technologie	Histoire et géographie	EMC
CM1	<p>Classification des végétaux <i>Arbres, fleurs et plantes de notre environnement proche, carrés de biodiversité, randonnées et observations de l'environnement proche, herbier photo...</i></p> <p>Les élèves constatent les modifications à différentes échelles de temps dans les peuplements des milieux : les peuplements changent au cours des saisons <i>Observations de l'environnement proche</i></p> <p>Modifications de l'organisation et du fonctionnement d'une plante à fleurs au cours du temps, en lien avec sa nutrition et sa reproduction. <i>Jardin pédagogique</i> Découvrir que tout être vivant produit sa matière à partir de celle qu'il prélève. Relier la production de matière par les organismes chlorophylliens et leurs besoins : lumière, eau, sels minéraux, dioxyde de carbone.</p> <p>Notion d'écosystème, identifier quelques impacts humains dans un environnement (comportements, aménagements, impacts de certaines technologies...).</p> <p>Travailler à partir de l'environnement proche : observations et analyses de données recueillies lors de sorties, recherches</p>	<p>Diversités actuelle et passée des espèces (évolution)</p> <p>Identifier des paysages et « les lire »</p> <p>Identifier les différents types de végétation</p> <p>- Le développement durable : la lutte contre la pollution, le tri des déchets et le recyclage, les moyens de transport (vélo, transports en commun, co-voiturage, etc.), les économies d'énergie, les énergies vertes, les effets du changement climatique, la place du numérique dans la communication quotidienne, etc.</p>	<p>Construire une culture civique :</p> <ul style="list-style-type: none"> - Elle développe chez l'élève le sens de la responsabilité par rapport à l'environnement (climat, biodiversité, etc.). - Les symboles de la République - La devise de la République - Les institutions démocratiques - Les élèves sont initiés à débattre de manière démocratique (conseil des délégués, assemblée écocitoyenne) et à penser de façon critique. Ils acquièrent dans ces débats les capacités à établir des liens entre des choix, des comportements et leurs impacts environnementaux (climat, biodiversité, développement durable). - La solidarité individuelle et collective nationale ou internationale (face aux défis environnementaux, aux catastrophes naturelles, aux risques sociaux).

	<p>documentaires.</p> <p>Répertorier les êtres vivants dans la cour de récréation ou dans l'environnement proche (carrés pour la biodiversité, aires terrestres éducatives, mare...) ; réaliser des mesures et des constats tout au long de l'année pour étudier les peuplements : comparer la répartition des êtres vivants dans des milieux d'expositions différentes, au cours des saisons, etc.</p> <p>Décrire l'impact d'espèces invasives sur la biodiversité.</p> <p>Permettre aux élèves de s'impliquer dans des actions et des projets concrets en lien avec des thématiques liées à l'éducation au développement durable (création d'un espace vert, tri des déchets, etc.).</p> <p>Permettre aux élèves de découvrir la notion d'engagement individuel et/ou collectif, notamment dans le cadre d'un travail partenariat, et en lien avec l'enseignement moral et civique.</p>		
<p>CM2</p>	<p>Classification des animaux.</p> <p>Les élèves constatent les modifications à différentes échelles de temps dans les peuplements des milieux : les peuplements changent au cours des saisons (Migration, hibernation)</p> <p>Modifications de l'organisation et du fonctionnement d'un animal au cours du temps, en lien avec sa nutrition et sa reproduction.</p>	<p>L'impact de l'industrialisation sur l'environnement (sources d'énergies fossiles, gaz à effet de serre...)</p> <p>Transformation des modes de vie en lien avec l'industrialisation, la société de consommation, la mondialisation et l'altermondialisation. Transformation du monde rural.</p> <p>Écoquartier : favoriser les espaces verts, l'écomobilité, le tri et les énergies</p>	

	<p>Découvrir que tout être vivant produit sa matière à partir de celle qu'il prélève. Relier la production de matière par les organismes chlorophylliens et leurs besoins.</p> <p>Notion d'écosystème : chaînes alimentaires, réseaux trophiques, interdépendance des êtres vivants entre eux et avec leurs milieux</p> <p>Identifier quelques impacts humains dans un environnement (comportements, aménagements, impacts de certaines technologies...).</p> <p>Travailler à partir de l'environnement proche : observations et analyses de données recueillies lors de sorties, recherches documentaires.</p> <p>Répertorier les êtres vivants dans la cour de récréation ou dans l'environnement proche (carrés pour la biodiversité, forêt, mare...) ; réaliser des mesures et des constats tout au long de l'année pour étudier les peuplements : comparer la répartition des êtres vivants dans des milieux d'expositions différentes, au cours des saisons. Élargir la comparaison à des milieux lointains (mangrove, steppe, banquise...)</p> <p>Décrire l'impact d'espèces invasives sur la biodiversité.</p> <p>Permettre aux élèves de s'impliquer dans des actions et des projets concrets en lien avec des thématiques liées à l'éducation au développement durable (création d'un</p>	<p>renouvelables, l'écoconception.</p> <p>Se déplacer (ordination des modes de transports du plus au moins polluants, observation et analyse des modes de déplacements au quotidien, transports des marchandises à travers le monde...)</p> <p>Communiquer (pollution de l'utilisation du numérique, data centers, ondes...)</p>	
--	---	--	--

<p>espace vert, tri des déchets, etc.).</p> <p>Permettre aux élèves de découvrir la notion d'engagement individuel et/ou collectif,</p> <p>notamment dans le cadre d'un travail partenariat, et en lien avec l'enseignement moral et civique.</p>		
--	--	--

5.4 Partenariats potentiels :

Réduction des déchets	Limousin Nature Environnement, association Terracycle, Récréasciences, Comité de Jumelage d'Isle, « 0 waste »
Actions de coopération	Secours Populaire Français, Ligue de l'Enseignement, APE (association des Parents d'Élèves)
Energie et écogestes	Syndicat des Energies de la Haute-Vienne, Récréasciences, Mairie
Alimentation	Cantine scolaire, Service sanitaire de l'Université, association « 0 waste », Limousin Nature Environnement
Biodiversité	Limousin Nature Environnement, Syndicat des Eaux Vienne Briance Gorre, Service des espaces verts (mairie), Limoges Métropole (Service des espaces naturels)

5.5 Évaluation

Une évaluation avec des indicateurs précis permettent d'apprécier l'évolution des actions engagées.

Quiz déchet :

QUIZ DÉCHETS

2022 - Classe :

 Pom'Pote		 Papier taché	
 Emballage de goûter		 Papier écrit	
 Mouchoir		 Petit morceau de papier	
 Tube de colle		 Papier froissé	
 Cartouches d'encre vide		 Feuilles entières de papier	
 Copeaux de taille-crayon		 Stylos	
			



Papier brillant
Couvertures de magazines



Trognons de pommes



Quiz énergie :

QUIZ « écogestes-énergie »
EEP Antoine de St-Exupéry - ISLE
2022
CE2 – CM1 – CM2

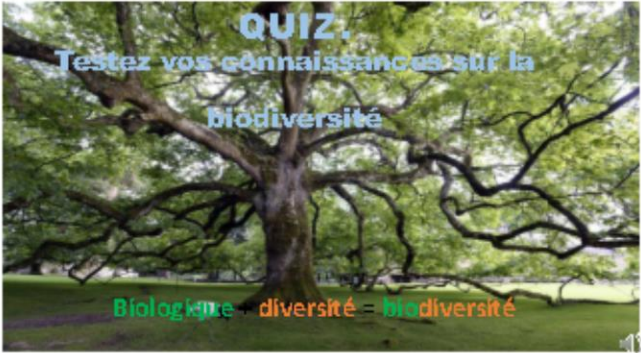







1	Dans le monde, on consomme de moins en moins d'énergie	1. Vrai 2. Faux
2	Est-ce que les lumières de la classe sont toujours éteintes quand tout le monde est sorti ?	1. Oui 2. Non
3	Est-ce que, dans l'école, la lumière des WC et des couloirs s'éteint automatiquement ?	1. Oui 2. Non
4	Le pétrole est une source d'énergie inépuisable.	1. Vrai 2. Faux
5	Où trouve-t-on du gaz naturel ?	1. Sous Terre 2. Dans l'air 3. Dans l'eau
6	Que produit une centrale nucléaire ?	1. Du feu 2. Du gaz 3. De l'électricité
7	Un ordinateur éteint mais qui reste branché consomme de l'énergie.	1. Vrai 2. Faux
8	Laisser un téléviseur en veille consomme de l'énergie.	1. Vrai 2. Faux
9	Quel moyen de transport permet de se déplacer sans polluer ?	1. L'avion 2. Le vélo 3. La voiture
10	Quelle est la température idéale d'une pièce où l'on vit ?	1. 17° 2. 19° 3. 22°
11	Mettre un plat chaud dans le réfrigérateur consomme de l'énergie.	1. Vrai 2. Faux
12	En hiver, qu'est-il conseillé d'éteindre quand on aère une pièce ?	1. La lumière 2. Le chauffage 3. La télévision
13	Pour économiser de l'électricité, que faut-il faire en sortant d'une pièce ?	1. Fermer la porte 2. Baisser le radiateur 3. Éteindre la lumière
14	Plus on reste longtemps sous la douche, plus on consomme d'énergie.	1. Vrai 2. Faux
15	En raison du réchauffement climatique, que fait le niveau des océans ?	1. Il baisse 2. Il monte 3. Il ne bouge pas
16	Y a-t-il un conteneur à piles usagées dans l'école ?	1. Oui

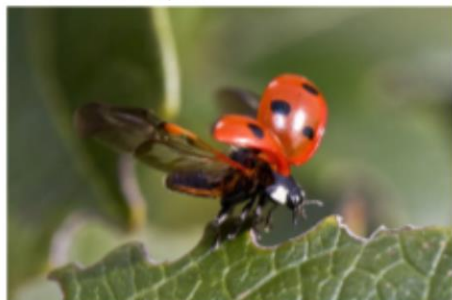
		2. Non
17	Qu'est-ce qui permet de créer de l'énergie avec du vent ?	1. Les panneaux solaires 2. Les barrages d'eau 3. Les éoliennes
18	Est-ce qu'utiliser de l'eau chaude consomme de l'énergie ?	1. Oui 2. Non
19	Pour faire des économies d'énergie à la maison, mieux vaut isoler le sol que la toiture car la chaleur descend.	1. Vrai 2. Faux
20	Poser un couvercle sur une casserole quand on fait chauffer l'eau permet d'économiser de l'énergie	1. Oui 2. Non

Quiz biodiversité :

Extrait du Quiz « Biodiversité » : <https://quiz.net/Q/?rYAhMu>

	<p>Question 1 / 30</p>  <p>Quelle est cette plante ces champs, elle appartient à la même famille que le pavot ?</p> <p>A. Le Coquelicot B. La Tulipesauvage C. Le Muguet</p>
<p>Question 2/30</p>  <p>Quelle est cette plante qui ressemble à une petite marguerite ?</p> <p>A. Un Trèfle blanc B. Un Pissenlit C. Une Pâquerette</p>	<p>Question 3/30</p>  <p>À quel arbre appartiennent ces feuilles et ces fruits ?</p> <p>A. Au noisetier B. Au chêne C. Au marronnier</p>
<p>Question 4 /30</p>  <p>À quel arbre appartiennent ces feuilles et ces fruits ?</p> <p>A. Au noyer B. Au néflier C. Au noisetier</p>	<p>Question 5/30</p>  <p>Quel est cet insecte ?</p> <p>A. Une guêpe B. Un bourdon C. Une abeille</p>

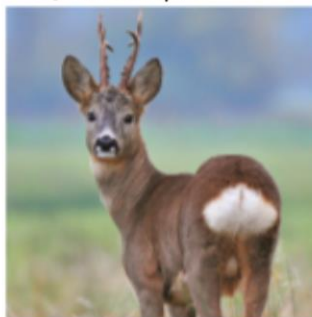
Question 6/30



Quelle est cet insecte ?

- A. Une coccinelle
- B. Un papillon
- C. Une libellule rouge

Question 8 /30



Quelle est ce cervidé ?

- A. Un cerf
- B. Un daim
- C. Un chevreuil

5.6 Stratégie de communication

	Maternelle St-Exupéry	Maternelle Le Château	Élémentaire St-Exupéry
Affichage dans les classes	X	X	X
Affichage dans l'école (panneau E3D)			X
Communication interne interclasses / inter écoles	X	X	X
Blog scolaire : https://blogsenclasse.fr/87-isle-primaire-saint-exupery/			X
Journal scolaire : « EcolobouMag »	X	X	X
Journal municipal : « Isle Mag »	X	X	X
Site de la mairie : https://www.ville-isle.fr/	X	X	X
Signature des courriers scolaires avec mention et logo E3D (*)			

(*)



le Directeur M. CASAGRANDE Stéphane
 École élémentaire Antoine de Saint-Exupéry, Rue Günther Koch 87170 ISLE
 tél:05 55 01 19 83

Je vous remercie ce courriel en dehors des jours ouvrés, j'attire votre attention sur le fait qu'il n'appelle pas de réponse obligatoire sur ce temps et dans tous les cas jamais dans l'immédiat.

«Les choses urgentes sont rarement importantes, et les choses importantes sont rarement urgentes.» (Eisenhower)

6 – Communication



Les classes de M. Bethoule, Mme Delanne (CM1) et de Mme Beaux (CM1-CM2), Mme Lalloué (CM1), Mme Schneider (CP) et de Mme Philouze (ULIS) se sont rendues dans plusieurs secteurs d'Isle afin de nettoyer la nature : gymnase, zone commerciale du U Express, stade du Gondeau, bois des Bayles.

Retour en images sur cette journée :



Actualité :

Écolobou Mag : le nouveau journal de l'école élémentaire St Exupéry

Le projet E3D concerne maintenant toute la vie de l'école. Le journal scolaire « Isle était une fois » devient « Ecolobou Mag » et informera sur l'actualité E3D.



Une nouvelle formule sur papier recyclé intégrera des articles sur la réduction des déchets, l'énergie, les actions solidaires et l'alimentation. Vous y trouverez également, des recettes, des jeux, des astuces écologiques...

Mai à vélo

Durant tout le mois de mai, les enseignants se mobilisent autour du programme « Savoir rouler ». De nombreuses animations autour du vélo seront prévues, notamment sur l'apprentissage.



Ces enseignements seront clôturés la dernière semaine du mois de mai par un vélo-bus. Les enfants sélectionnés par les enseignants, avec l'aide des parents, se rendront à l'école en vélo sous forme de bus. Des arrêts seront déterminés sur plusieurs circuits retenus. Ce projet s'inscrit également dans le cadre du projet E3D de l'école. Pour l'occasion, « Écolobou » (la mascotte de l'école) s'est parée de son plus beau maillot de champion du monde cycliste.

4^e anniversaire du projet E3D – Mars 2018 / Mars 2022



Ville d'Isle

18 mars, 18:00 · 🌐

🌱🎉 Joyeux Anniversaire E3D !

Tous étaient en vert pour célébrer ce vendredi 18 mars 2022 les 4 ans du projet E3D !!!

Les enfants des trois écoles d'Isle se sont retrouvés dans la cours de l'élémentaire afin d'entonner leur chant "Ecolobou bouh", accompagnés par un enseignant à la guitare et une autre au chant ! Les enfants ont ensuite fait la lecture de discours et contes pour sensibiliser leurs camarades sur l'écologie.

MERCI à tous pour ce beau moment de partage en faveur de notre planète 🌍 !

Retrouvez la vidéo sur notre site en suivant ce lien : <https://www.ville-isle.fr/actualite/joyeux-anniversaire-e3d/>



VILLE-ISLE.FR

Joyeux Anniversaire E3D ! - Site officiel de la ville d'Isle

5

6

7

Concours « Écoloustics » - Courriel de Mme Hélène Chaput-Clavaud



« Chers écoloustics,

Le jury du concours "Ecoloustics Haute-Vienne" s'est réuni ce mercredi 13 avril 2022 et je tiens à vous dire qu'il a été impressionné par la qualité et la diversité des travaux réalisés. Nous vous remercions tous pour votre implication, et votre adhésion à la démarche du concours. J'ai le plaisir de vous informer, qu'après avoir étudié les projets, le jury a délibéré et sélectionné un lauréat départemental. Il s'agit du projet de maquette de l'école de Bonnac-la-Côte.

Par ailleurs, un prix spécial originalité a été attribué aux classes de CM1 d'Isle (Mr Bethoule et Mme Lalloué), qui ont réalisé un roman graphique d'une grande qualité.

Nous remercions tous les participants qui, loin d'avoir démerité, ont rendu au jury la tâche difficile :

- Isle (CM1 - CM1/CM2) - réalisation d'un journal papier
- Limoges Marcel Proust (CM2) - réalisation d'un carnet de dessin
- Limoges Marcel Proust (CM1) - réalisation d'un diaporama animé
- Feytiat (CM2) - réalisation d'un journal télévisé

Un grand merci et bravo à vous tous pour la remise de ces beaux projets,

Bien cordialement, »

Hélène Chaput-Clavaud

Animation-Médiation

Tél : 05.55.35.06.36 ou 06.19.26.46.15

Email: helene.chaput-clavaud@sehv.fr

Syndicat, Energies Haute-Vienne (SEHV)

8 rue d'Anguernaud - ZA Le Chatenet - 87410 Le Palais-sur-Vienne

Tél : 05 55 35 06 35 - Fax : 05 55 35 49 01 - Site : www.sehv.fr

7 – Comptes-rendus des dernières réunions

Compte rendu de la réunion du 27 avril 2021 à 16h45 Diagnostic de nos commandes

Présents : Mme Fontarenski (municipalité), Mme Guillemot (Restaurant scolaire), M. Philouze (Périscolaire), Mmes Lalloué et Pradeau (enseignantes)

Excusé : M. Leblanc (Direction service jeunesse)

L'objectif que nous nous sommes fixés pour atteindre le niveau 3 du label E3D est d'engager la gestion de l'école dans la démarche. C'est l'application concrète du développement durable : avoir une réflexion sur nos fournitures, les produits alimentaires du restaurant scolaire, la maintenance et l'entretien, en plus des réflexions déjà engagées au plan pédagogique sur les déchets, leur tri et leur recyclage, l'alimentation écoresponsable, les économies d'énergie et la gestion des ressources en eau.

Ordre du jour : établir un éco-diagnostic des produits et consommables commandés par les différents services rattachés à l'école (enseignement, périscolaire, restauration, entretien). Dégager les produits sur lesquels on s'engage à s'améliorer en termes d'éco-responsabilité.

Les fournitures scolaires :

Voir tableau pour le bilan des fournitures de l'année en cours 2020-2021.

Pistes pour des commandes écoresponsables :

Sur le site de PGDIS on peut voir si les produits commandés sont écoresponsables. Afin de s'assurer d'avoir une commande écoresponsable, il y a la possibilité de cocher l'onglet « produits verts » en haut à droite, seuls les produits écoresponsables apparaissent.

Les produits sur lesquels on peut facilement progresser :

- **Les feutres pour tableau blanc :** utiliser des crayons à tableau blanc comme les Stabilo Woody ; des marqueurs rechargeables comme les V-BOARD MASTER rechargeables et fabriqués à 91% à base de plastique recyclé.
- **Les surligneurs fluos :** on peut les remplacer par des crayons de couleur.
- **Pour les cahiers qui ne vont pas systématiquement dans le cartable,** choisir un cahier tout papier (éviter les couvertures en polypropylène) en veillant au label **Eco-responsable** (Produit répondant à au moins l'un des critères suivants : certifié PEFC, FSC, FSC Mixte, UE Ecolabel, Blue Angel, NF Environnement ou répondant au moins à l'une des normes Imprim'Vert, Ok Compost, ou encore fabriqué en matière recyclée ou fabriqué en France (bilan empreinte carbone réduit) ou permettant une utilisation responsable (réutilisable) ou produit dans une usine certifiée ISO 14001)
- **Le papier des photocopieurs.** Mme Fontarenski va demander s'il est possible de faire faire un devis pour du papier recyclé. Dans un premier temps une partie du papier pourrait être recyclé, il peut être « risqué » de passer immédiatement en 100% recyclé, il faut voir si ce papier n'est pas trop gris et s'il n'entraîne pas un mauvais fonctionnement des photocopieurs (bourrage).

Récapitulatif commandes fournitures (2020-2021)

Type de produit	Produits écoresponsables (verts)	Produits non écoresponsables
-----------------	----------------------------------	------------------------------

	Total	Quantité commandée	Proportion de vert	Quantité commandée	Proportion non vert
Cahiers	3 080	1830	59,4%	1250	40,6%
Protège cahier	94	64	68%	30	32%
Feuilles de classeur	12500	12500 (noté vert par PGDIS)	100% (non recyclé)	0	0 %
papier (photocopieur)	250 500	500	0,2%	250 000	99,8%
Classeurs	237	228	96,2%	9	3,8%
intercalaires	125	125	100%	0	0%
Protèges documents (chemises, sous-chemises, pochettes plastiques, porte-vues...	2 780	574	20,6%	2 206	79,4%
Rangement doc porte revues, corbeille...	19	0	0%	19	100%
Stylos	180	79	43,9%	101	56,1%
Crayons (coul. Pap.)	196	196	100%	0	0%
Feutres surligneurs	540	0	0%	540	100%
Marqueurs et crayons tableau blanc	131	34	26%	97	74%
Colle	194	152	78,4%	42	21,6%
Adhésifs	22	0	0%	22	100%
Correcteurs	20	8	40%	12	60%
Ardoises	40	0	0%	40	100%
peinture	20	20	100%	0	0%

Les produits verts remplissent au moins l'un des critères suivants : certifié PEFC, FSC, FSC Mixte, UE Ecolabel, Blue Angel, NF Environnement ou répondant au moins à l'une des normes Imprim'Vert, Ok Compost, ou encore fabriqué en matière recyclée ou fabriqué en France (bilan empreinte carbone réduit) ou permettant une utilisation responsable (réutilisable) ou produit dans une usine certifiée ISO 14001.

Le périscolaire / fournitures et jeux éducatifs :

- Toutes les activités manuelles sont faites à partir de récupération (bouteilles, bouchons, bâtons de glace, chutes de papier...)
- De nombreux jeux sont fabriqués
- Don de jeux par les familles (sensibiliser les élèves à donner plutôt que de jeter)
- Une seule commande de matériel en deux ans.

L'équipe périscolaire est très sensibilisée au développement durable, on ne voit pas ce qui pourrait être amélioré.

Le restaurant scolaire :

Le restaurant scolaire est déjà engagé depuis deux ans dans une démarche durable. La proportion de produits locaux ne cesse d'augmenter (+ de 50%) ; augmentation également des produits issus de l'agriculture biologique.

L'action anti gaspillage alimentaire engagée il y a deux ans, se poursuit. Les restes alimentaires sont pesés régulièrement. L'équipe de restauration a noté une nette amélioration avec 60% de gaspillage en moins depuis le début du projet. Des jeux sont organisés en collaboration avec l'équipe d'animation pour amener les élèves à moins gaspiller la nourriture. Les restes alimentaires sont soit :

- Utilisés dans des recettes zéro déchet. Mme Guillemintot confectionne un grand nombre de recettes « anti-gaspi ». Les éco-ambassadeurs pourraient les collecter afin que les élèves éditent un livre de recettes « Les secrets de Nicole ». Une rubrique recette anti-gaspi pourrait également voir le jour dans notre journal scolaire « Ecolobou Mag »
- Donnés à une filière de récupération des déchets alimentaires (élevage de porcs)
- Mis au compost

Les emballages ont presque disparu : **les gâteaux emballés sont progressivement remplacés par du fait-maison**, les compotes sont dans des gourdes recyclables, les desserts laitiers sont servis dans des ramequins en verre.

Un seul point noir : les serviettes en papier. En raison du protocole sanitaire, les élèves ne peuvent plus apporter leur propre serviette en tissu car il n'y a pas de casiers appropriés au restaurant scolaire.

Mme Guillemintot demande à la municipalité de **faire fabriquer par les services techniques un « mur à serviettes » : 18 colonnes de 25 cases ou rouleaux** (en utilisant des chutes de tuyau). Soit une colonne par classe (une seule colonne pour l'ULIS et la classe IME). **Ces casiers à serviettes permettraient d'éliminer les serviettes en papier qui constituent le seul emballage restant quotidiennement au restaurant scolaire.**

Les produits ménagers :

Fabien Leblanc nous a communiqué la liste des produits d'entretien :

J'ai mis en vert les éléments écoresponsables et en rouge les éléments qui seraient à éviter.

- ELIGERMYL SURF DD : détergent désinfectant sans **aldéhyde et sans EDTA** pour sols et surfaces. **Produit à utiliser avec précaution et qui ne doit pas être rejeté dans l'environnement.**
- KLEENOL Spring : nettoyant désodorisant pour l'entretien de tous types de revêtements et toutes surfaces lavables. **Produit développé selon l'approche « Enviro-Technik » de Choisy. Propriétés écologiques du produit : sans phosphates, toxicité aquatique réduite, Sans CMR (ce produit ne contient pas de substances classifiées cancérigènes, mutagènes, reprotoxiques), Sans COV (préserve la couche d'ozone), le contenant et le matériel d'emballage de ce produit sont recyclables. Deux molécules dangereuses : Éther de dipropylèneglycol et de méthyle ; Alcools, C12-15, éthoxylés propoxylés.**
- Medi-Prop Surf + Détergent Désinfectant concentré. Produit biocide: Utilisez les biocides avec précautions. **L'emballage doit être éliminé en tant que déchet dangereux sous l'entière responsabilité du détenteur de ce déchet. Ne pas rejeter les résidus dans les égouts ou les cours d'eau. Produit sans EDTA et sans Aldéhyde.**
- Medi-Prop SURF PAE Détergent Désinfectant. **L'emballage doit être éliminé en tant que déchet dangereux, ou non dangereux si rincé, sous l'entière responsabilité du détenteur de ce déchet. Ne pas rejeter le produit pur dans l'environnement.**
- PEROBACT détergent désinfectant bactéricide. **Précautions pour la protection de l'environnement : éviter la pénétration dans les égouts et les eaux potables. Avertir les autorités si le liquide pénètre dans les égouts ou dans les eaux du domaine public. Emballage recyclable si rincé.**

Dans le contexte sanitaire actuel, il est impossible d'éviter les produits bactéricides. Lorsque la crise sanitaire sera terminée et que la municipalité aura la possibilité de changer de marché, nous nous rapprocherons d'elle pour

voir s'il est envisageable de revoir le cahier des charges des produits d'entretien et être ainsi en conformité avec la démarche de développement durable.

CR du groupe de travail du mardi 1^{er} mars 2022 à 16h45

Ordre du jour :

1. « Eco-ambassadeurs » et 4^e anniversaire du projet E3D !
2. Actions E3D au 2^e semestre
3. Labellisation E3D N3 :
 - Évaluation du projet en cours
 - Choix d'un thème, Objectifs du projet, Nouvelles orientations.

1. ÉCO-AMBASSADEURS : 18 mars 2022, 4^e anniversaire du projet E3D, ça se fête !

- Un rassemblement est prévu dans la cour du milieu avec les maternelles pour chanter l'hymne du projet (« Ecolobou, bouh »).
- Discours : les éco-ambassadeurs pourront également s'ils le souhaitent s'adresser à leurs camarades par le biais d'un petit discours à préparer en classe.
- Chaque classe peut réfléchir et proposer, par le biais des « éco-ambassadeurs », une action collective à mettre en place ce jour-là.
 - Poster la proposition écrite/classe dans la boîte aux lettres « Ecolobou », panneau E3D, **au plus tard le jeudi 10 mars.**
 - Les « éco-ambassadeurs » voteront le **vendredi 11 mars.**

2. CHOIX d' ACTIONS 2^e SEMESTRE

- Rappel 1 : projet alimentation CM1 en P4 et CE2 en P5.
- Rappel 2 : commandes de tee-shirts **avant le 18 mars**, y-compris adultes (14 à 18 euros, tarif à préciser). Une solution doit être trouvée pour les élèves ayant besoin de grandes tailles...
- Fin de l'apprentissage du chant « Écolobou, Bouh ! » avec Mme Savy et enregistrement pour maternelles avant les vacances de Pâques. Il faut trouver du matériel d'enregistrement.
- Journal scolaire : « Écolobou Mag » (Babeth + Catherine L.)
 - Articles **avant le 15 avril**
 - Parution après les vacances de Pâques.
- Collecte de vêtements au profit du Secours Populaire **du 23 mai au 4 juin 2022**. Participation des écoles maternelles. Un moment officiel de remise des vêtements est demandé (cf match caritatif parents/prof en juin 2019).
 - ➔ Mme Lechat se charge de l'organisation.

3. LABELLISATION E3D Niveau 3

Pourquoi ?

➔ Pour valoriser notre travail en matière de DD, lui donner un sens et permettre de pérenniser les actions grâce aux partenariats (ex : vélo-bus).

Quand ?

→ Dossier à rendre **avant le 15 avril 2022**

- Définir les grandes orientations du projet 2022 en groupe de travail E3D le **1^{er} mars**
- Présentation et adoption du projet en Comité de Pilotage le **15 mars** à 17h00.
- Présentation et adoption du projet en Conseil des maîtres le **17 mars** et dates à fixer pour les écoles maternelles.
- Inscrire le projet E3D au projet d'école, **volet E3D à compléter avant le 10 avril.**
- Affiner et programmer les actions du projet 2022-2023 au 3^e trimestre → une commission « projet » avec 1 représentant/niveau est constituée.
 - + Maternelles : Mmes Lafougère-Rat, Chloé Barreau ou Julien Chamoulaud
 - + CP et Ulis : Mme Pradaud
 - + CE1 : Mme Vernaudon
 - + CE2 : Mme Jude
 - + CM1 : Mme Lalloué ou M. Bethoule
 - + CM2 : Mme Lechat
- Présentation du projet en Conseils d'écoles du 3^e trimestre.

Comment ?

1. **Évaluer le projet en cours (= autodiagnostic)** mais aussi faire **un état des lieux (*)** de l'établissement au regard du nouveau thème de travail choisi. Concrètement pour l'école :

- **Consultation partenaires : périscolaire, cantine, APE, mairie (en cours...)**
- **Consultation enseignants à partir des décisions du 29 juin 2021 à compléter avant le 11 mars.**
- **Quiz et consultation élèves distribués vendredi 4 mars dans les classes à réaliser pendant la semaine du 7 au 11 mars.**
- **Au mois de juin, quiz déchets pour CM1 et quiz énergie pour CM2**

2. Choix d'un nouvel axe de travail

3. Élaboration d'un plan d'actions 2022-2023

4. Prévoir une évaluation pour mesurer les effets du projet (concertations, quiz, autres...)

Mais aussi...

5. → Améliorer la communication interne et externe : un.e responsable communication pourrait assurer cette mission. Qui est intéressé ?
6. → Nécessité de plus de rigueur dans la gestion de l'école (eau, énergie, déchets, fournitures...), pouvoir le quantifier.
7. → Inclure les éco-ambassadeurs dans le Comité de pilotage
8. → Former les éco-ambassadeurs et les acteurs du projet (enseignants, personnels...)
9. → Mettre en place une stratégie de pérennisation clairement énoncée qui peut prendre différentes formes : charte, inscription au règlement intérieur... (ex : vélo-bus)

(*) Effectuer un état des lieux de l'établissement autour de l'une ou plusieurs des thématiques qui couvrent les 17 objectifs de DD, fixés par l'Agenda 2030 (circulaire du 24 septembre 2020) :

- Les 17 objectifs de DD :

Objectif 1 : Lutter contre la pauvreté
Objectif 2 : Lutte contre la faim

Objectif 10 : Réduction des inégalités
Objectif 11 : Villes et communautés durables

Objectif 3 : Accès à la santé
Objectif 4 : Accès à une éducation de qualité
Objectif 5 : Egalité entre les sexes
Objectif 6 : Accès à l'eau salubre et à l'assainissement
Objectif 7 : Recours aux énergies renouvelables
Objectif 8 : Accès à des emplois décents
Objectif 9 : Bâtir une infrastructure résiliente, promouvoir une industrialisation durable qui profite à tous et encourager l'innovation

Objectif 12 : Consommation et production responsables
Objectif 13 : Lutte contre le changement climatique
Objectif 14 : Vie aquatique
Objectif 15 : Vie terrestre
Objectif 16 : Justice et paix
Objectif 17 : Partenariats pour la réalisation des objectifs

→ Ces ODD conduisent à sensibiliser la communauté éducative à s'interroger, sur le thème de :

Thèmes déjà travaillés

- l'alimentation : enjeux d'une bonne alimentation, lutte contre le gaspillage alimentaire... ;
- la coopération locale : lutte contre tous les genres de discriminations et d'exclusions, activités en lien avec les échanges intergénérationnels... ;
- les déchets : tri sélectif, produits recyclables ... ;
- l'énergie : réduction de la consommation d'énergie, sensibilisation au réchauffement climatique... ;

Thèmes déjà travaillés indirectement

- le climat : réduction des gaz à effet de serre, impact du réchauffement climatique... ;
- les déplacements : moyens de transport écologique, conduite écologique... ;
- les bâtiments et les équipements : achats responsables, réduction de certaines consommations... ;
- la solidarité au sein de l'établissement : soutien des élèves en difficulté scolaire, économique, éveil à la conscience citoyenne... ;

Autres thèmes...

- la biodiversité : équipements favorisant et préservant la biodiversité (présence de nichoirs, hôtels à insectes, espace naturel...) ... ;
- l'air : pollution, contamination de l'air par des substances chimiques, y compris le tabac... ;
- l'eau : réduction de la consommation d'eau, qualité de l'eau... ;
- l'agriculture : préservation des écosystèmes, fonctionnement des marchés mondiaux...
- la citoyenneté : réduction de la violence, accès à la justice dans des conditions égales... ;
- la coopération internationale : participation à des actions de solidarité internationale, achat de produits issus du commerce équitable... ;
- la culture : organisation de rencontres culturelles, jumelage avec des établissements d'autres pays ... ;
- la santé et la qualité de vie : nocivité des conduites addictives, bienfaits des activités physiques, sportives, de plein air... ;
- les risques majeurs : prévention des risques majeurs, mise en place des protocoles... .
- les nouvelles technologies : accès à de nouveaux outils, leur place dans la transition énergétique, l'accès à l'information,

Les participants du groupe de travail choisissent comme nouvel axe de travail :

la BIODIVERSITÉ

- Objectifs du projet 2022

- Prendre l'habitude de fréquenter le vivant et apprendre à connaître un grand nombre d'espèces animales et végétales de notre environnement.
- Aider à établir les fondations d'un monde plus durable, solidaire et équitable. (ODD 2030 – ONU septembre 2015)

- Nouvelle programmation

Une programmation nouvelle et allégée des thèmes pour 2022-2023 :

- **Une partie commune** à toutes les classes : « **biodiversité** », « actions de solidarité collectives » et « écogestes simples » (tri, économies d'énergie).
- **Une partie différenciée** qui tient compte du niveau :

Maternelle	Partie commune + alimentation
CP + ULIS	Partie commune + alimentation
CE1	Partie commune + Initiation au tri des déchets (dont compostage)
CE2	Partie commune + Tri et réduction des déchets + alimentation
CM1	Partie commune + Energie et transition énergétique
CM2	Partie commune + « Consom'action » (consommation locale/bio/équitable/circuits courts/sac à dos écologique...) + digestion

- Quelques activités collectives possibles en lien avec la biodiversité :

- ➔ **Aire éducative terrestre** (<https://ofb.gouv.fr/aires-educatives> - Office français de la Biodiversité) : s'approprier un espace à proximité de l'école (inventaires, connaissances, aménagements...), aides financières possibles.
- ➔ **Sciences participatives** : à partir d'observations même possibles en famille, participer à un Inventaire National du Patrimoine Naturel (INPN), idem avec « Vigi-nature », Museum d'histoire naturelle
- ➔ **Envisager des aménagements pour inviter la nature dans les cours d'école ;**
- ➔ **Concours photo ouvert aux familles ;**
- ➔ **Constitutions d'herbiers ;**
- ➔ **Aménagements : hôtels à insectes, mangeoires, nichoirs...**
- ➔ **Nouveaux partenaires possibles pour nos interventions :**
 - Limoges Métropole (Service des espaces naturels, M. Olivier DOM) ;
 - LNE : plutôt faune que flore mais forêt, eau... (dont une animation possible et gratuite pour une classe sur l'eau à demander en début d'année) ;
 - ALBL (Association des Botanistes du Limousin) ;
 - Flore : Amicale Charles Legendre (Intervenante : Isabelle Jacob) ;
 - LPO (oiseaux) ;
 - GMHL (mammifères et amphibiens) ;
 - Croqueurs de pommes (vergers) ;
 - Syndicat des Apiculteurs du Limousin (SAL) ;
 - Office français de la biodiversité (OFB) ;
 - DREAL

- Besoins de l'équipe éducative :

L'équipe éducative exprime son besoin de formation dans le domaine de la biodiversité, notre IEN et le(la) CP Sciences vont être contactés pour en faire la demande.

- Autres pistes de travail évoquées :

- ➔ Action de formation à destination des « éco-ambassadeurs » (LNE La Loutre)
- ➔ Action de coopération locale/solidarité au sein de l'établissement : projet d'enregistrement de lectures d'albums pour la « Bibliothèque Sonore de Limoges » ou pour favoriser la liaison GS/CP.
- ➔ Partenariat avec l'école de Gunzenhausen avec le Comité de Jumelage d'Isle
- ➔ Action commune école/collège dans le cadre de la liaison CM2-6^e

Compte-rendu du Comité de pilotage du mardi 15 mars 2022

Présents : Mme Fontarenski (municipalité), M. Leblanc (mairie), M. Philouze (périscolaire), Mme Guillemot (Restaurant scolaire), Mmes Farcy et Mercier (APE), Mme Lafougère-Rat et M. Casagrande (Directeurs), M. Gastal (enseignant Mat St Exupéry), Mme Lalloué et M Bethoule (enseignants référents E3D)



Ordre du jour :

*CR du Comité de Pilotage du 16 novembre
Rappel du projet « alimentation 2021-2022 » et mise en œuvre
Actions engagées au 2^e semestre
Candidature Labellisation niveau 3
Consultation partenaires*

1 – CR du Comité de Pilotage du 16 novembre 2021

- Disponible sur le blog de l'école, onglet « Le Projet E3D »

2 - Projet alimentation réalisé avec Nicole Guillemot, responsable cantine

Rappel des objectifs initiaux :

- ➔ Amener l'élève à faire des choix alimentaires pour sa santé et pour l'environnement.
- ➔ Elaborer une programmation par cycle qui débouche sur la mise en œuvre d'un projet.

Pour les maternelles :

- EMP Le Château : le travail sur les petits-déjeuners continue, le prochain aura lieu en mai.
- EMP St-Exupéry : une semaine « cuisine régionale » est programmée en période 4 (Sud-Est de la France).

Pour l'élémentaire :

- Le travail concernant les 2^e et 3^e périodes et qui devait concerner les CE1 et les CM2 a été sévèrement impacté par la période Covid (jusqu'à 26 élèves positifs par jour en janvier...)
- La période actuelle est réservée aux CM1 qui doivent travailler sur : *Rhubarbe, Radis, carotte, pomme de terre* et doivent proposer des plats à la cantine pour le jeudi 14 avril.
 - Les plats proposés pour le menu « Écolobou » sont confectionnés à M+2 pour tenir compte des menus et achats déjà programmés.

3 - ACTIONS ENGAGÉES AU 2^e SEMESTRE

- **Anniversaire du projet qui aura 4 ans le 18 mars 2022** : projet de regroupement dans la cour (avec les maternelles), de chant (hymne « Écolobou, bouh ! »), d'interventions des « éco-ambassadeurs » (discours, contes) et d'action commune (défi "**TOUS EN VERT LE 18 MARS**").
- **Commandes de tee-shirts avant le 18 mars** : coton bio, encre bio, entreprise locale. Tarifs : 10,00 euros de 4 à 10 ans et 12,00 pour les tailles supérieures.
 - **Journal scolaire** : « **Écolobou Mag** » : articles avant le 15 avril, parution après les vacances de Pâques.
- « **Écolobus** », le **Vélobus de l'école** d'Isle est proposé à nouveau, organisation APE : départ après les vacances de Pâques. L'information aux familles va être renouvelée pour doper les inscriptions. Un goûter sera proposé aux enfants le 8 avril avec passage du « savoir rouler » par l'association « Véli-vélo ». Le « Vélobus » devrait fonctionner à la rentrée 2022 jusqu'aux vacances de Toussaint »
- **Vente de plants de printemps** organisée par l'APE le 6 mai devant l'école du Château. Les plants (serres Baylet) seront en pré-commande jusqu'au 2 mai.
- **Collecte de vêtements** au profit du Secours Populaire **du 23 mai au 4 juin 2022**. Participation des écoles maternelles. Un moment officiel de remise des vêtements a été décidé par le groupe de travail comme déjà fait en juin 2019. Mme Lechat est responsable de l'organisation.
- **Le périscolaire va proposer** des jeux olympiques « E3D » en période 5.
- **Le tri en fin de repas** va pouvoir être remis en place à la cantine, accompagné d'une information sur le gaspillage alimentaire. Les serviettes en tissu vont également pouvoir être redemandées aux élèves mais ne pourront toujours pas être mélangées (démarche individuelle).
- **Alimentation** : les élèves travaillent sur des fruits et légumes au sein de leurs classes. Ils élaborent des recettes, recherchent des plats ou compose des menus incluant les fruits et légumes étudiés en classe. Ces plats ou menus sont donnés à Mme Guilleminot qui les met au menu du restaurant scolaire : « Menu **Écolobou** »

4 – CANDIDATURE LABELLISATION niveau 3 (Décision du groupe de travail E3D du 1^{er} mars 2022)

Pourquoi ? Pour valoriser notre travail en matière de DD, lui donner un sens et permettre de pérenniser les actions grâce aux partenariats (ex : vélo-bus) mais aussi pour relancer un projet qui a quatre ans avant qu'il ne s'essouffle ! (Covid, changements d'équipes pédagogiques et de directions...)

Quand ? Dossier à rendre avant le 15 avril 2022, projet présenté au 3^e conseil d'école en juin.

Comment ?

1. Évaluer le projet en cours (= phase d'autodiagnostic), concrètement pour l'école :

- Consultation partenaires : périscolaire, cantine, APE, mairie (en cours...)
- Consultation enseignants avant le 11 mars.
- Quiz et consultation élèves pendant la semaine du 7 au 11 mars.

2. État des lieux de l'établissement au regard d'un nouvel axe de travail : **la biodiversité**

3. Pérennisation des quatre thèmes historiques du projet : réduction des déchets, actions de coopération et de solidarité, énergie et transition énergétique, alimentation saine et responsable.

4. **Élaboration d'un plan d'actions 2022-2023 et nouer de nouveaux partenariats** : création d'une commission composée d'enseignants de chaque niveau pour définir une programmation d'actions de la PS au CM2 avant la fin de l'année scolaire.

5. **Prévoir une évaluation pour mesurer les effets du futur projet** : (concertations, quiz, autres...)

Nous avons fait un quiz sur la biodiversité qui a été proposé à l'ensemble des élèves des 3 écoles. Le même quiz a été mis en ligne (application Quiz) afin d'évaluer les connaissances des adultes de la communauté éducative (parents, animateurs, enseignants, assistants de vie scolaire) Qui se prêtent au jeu.

Voici les résultats à la date du 15 mars :



6. → **Améliorer la communication interne et externe** : une responsable communication serait nécessaire. Peut-être un DDEN ? un enseignant retraité ? un emploi civique ?
7. → **Nécessité de plus de rigueur dans la gestion de l'école** (eau, énergie, déchets, fournitures...), pouvoir le quantifier.
 - a. Mme Fontarenski précise que beaucoup d'efforts sont faits au niveau de la mairie pour utiliser des produits plus respectueux de l'environnement.
 - b. M. Leblanc précise qu'un autre paramètre à prendre en compte est l'utilisation des produits (ex : quantité de papier).
 - c. Concernant les fournitures scolaires : M. Casagrande doit contacter M. Granger pour lui demander de nous communiquer un bilan sur l'ensemble de nos commandes et quantifier nos achats « verts ».
8. → **Inclure les éco-ambassadeurs dans le Comité de pilotage** : déjà évoqué mais non possible jusqu'à ce jour. L'idée est d'intégrer 2 représentants des « éco-ambassadeurs » pendant un temps limité (1/2 heure).
9. → **Former les éco-ambassadeurs et les acteurs du projet sur le nouveau thème de travail** : formation des enseignants à voir avec M. Reymbaut (IEN), des personnels municipaux à la cantine par Mme Guilleminot.
10. → **Mettre en place une stratégie de pérennisation clairement énoncée qui peut prendre différentes formes** : charte, volet du projet d'école, inscription au règlement intérieur...

5 – CONSULTATION PARTENAIRES

- ➔ Une consultation de l'ensemble des partenaires du projet est en cours. Elle permet de recueillir les observations/remarques/idées/propositions... concernant le projet en cours et à venir.

	Évaluation Projet 2021-2022	Projet 2022
Périscolaire	<p>Points +</p> <p>Projet commun entre les différents acteurs, chacun peut y participer à sa convenance</p> <p>Continuité des actions mises en place, évolution générale du comportement des enfants</p> <p>Diminution du gaspillage alimentaire à la cantine</p> <p>Points –</p> <p>Maintenir certaines actions avec la Covid</p> <p>Changement régulier chez les différents acteurs</p> <p>Tenir le projet chaque année</p> <p>Comportement de certains adultes en contradiction avec l'E3D (ex : aération/chauffage)</p>	<p>-Nécessité de se renouveler mais aussi de relancer certaines actions comme par exemple la gestion des déchets et le goûter à la garderie.</p> <p>Des activités possibles :</p> <ul style="list-style-type: none"> - Organisation de campagnes publicitaires pour promouvoir la protection de la faune et lutter pour la préservation de la biodiversité - Outils disponibles et en prêt à la Direction des Espaces Naturels de Limoges Métropole : deux mallettes pédagogiques mises à disposition « trame nocturne » et « l'eau et les animaux aquatiques » -Création de jeux extérieur en libre accès liés à l'E3D
Municipalité	<ul style="list-style-type: none"> - L'entreprise qui a en charge le nettoyage de l'école utilise des produits « vertueux ». - Pour l'achat du papier, il n'a pas été possible de trouver une entreprise locale compétitive qui soit dans une démarche durable. 	Le marché du papier va évoluer lors du prochain appel d'offre.
Cantine	<ul style="list-style-type: none"> - Le restaurant scolaire soutient la démarche E3D. Il vient de recevoir le Label Bio Engagé niveau « 1 fourchette » qui permet de : <p>Valoriser la démarche et l'engagement dans le bio auprès des enfants et des parents d'élèves et de récompenser le travail de l'équipe de restauration et l'équipe pédagogique ;</p> <p>Mettre en valeur le programme et les actions pédagogiques mises en place au sein de l'établissement ;</p> <ul style="list-style-type: none"> - Le restaurant scolaire respecte les recommandations de la loi « Egalim » qui exige de quantifier le gaspillage alimentaire. 	<ul style="list-style-type: none"> - Le restaurant scolaire vise l'année prochaine le Label Bio Engagé niveau « 2 fourchettes ». - Le personnel de restauration va recevoir une formation à la réduction du gaspillage alimentaire. - Les serviettes en tissu vont être à nouveau utilisées par les élèves. - Poursuite du projet « Menu Écolobou ». <p>Mme Guillemot préparant les menus et gérant les commandes deux mois en amont, il y a le même décalage de deux mois entre le moment où les élèves proposent leurs plats et celui où ils les découvrent sur le menu du restaurant scolaire.</p>

Plus rien dans mon assiette,
C'est bon pour la planète!
Tout le monde s'y met pour
ne pas gaspiller"

- puzzle à compléter dans chaque classe
- défi par table à la cantine
du 13 au 24 juin.

Collecte de vêtements
au profit du Secours Populaire
du 23 mai au 4 juin.

ECOLE ISLE



PROJET E3D

As-tu des idées pour
moins gaspiller à la
cantine?

→ Boîte à idées au panneau E3D
à partir du vendredi 3 juin

2 au 13 mai:
dessins et slogans

16 au 22 mai:
semaine "Ecolobou-
Mobilité"

Rappel: dernier
jour le 15 avril pour
Ecolobou Mag
(articles)

* ANNEXE 1 *

Projet : jardin pédagogique de l'école

Année scolaire 2022/2023



Rédigé par Mme Philouze Anaïs (Enseignante référente projet jardin)

I) Organisation du projet

Classes participantes en 2020-2021 :

- CM2 (Mme Lechat)
- CM1 (Mme Lalloué)
- CM1 (M. Bethoule)
- CE1 (Mme Guilman)
- CP (Mme Pradeaud)
- CP (Mme Schneider)
- CP (Mme Ballot)
- CE1/CE2 (Mme Vernaudeau).
- ULIS (Mme Philouze) + ULIS de Renoir (Mme Perrin).
- Maternelle du Château (Mme Bleunven)
- Maternelle Saint-Exupéry (Mme Valet).

Lieu : Jardin pédagogique à côté de l'école.

Planning : A définir en septembre 2022.

Organisation :

- chaque classe dispose d'un parterre et s'engage à l'entretenir toute l'année.
- sous forme d'ateliers : au jardin (si beau temps), en classe (si mauvais temps).

Outils des élèves :

- mise à disposition d'outils stockés aux archives pour jardiner.

Encadrement :

- Remplir une autorisation de sortie régulière pour toute l'année.

Financement :

- Par la mairie d'Isle.
- Par la coopérative scolaire.

Finalités :

- Avoir un jardin aménagé (décoration, tuyau d'arrosage, cuve de récupération d'eau, composteur...).
- Cueillir et déguster des légumes et des fruits de saison (en lien avec le projet E3D sur l'alimentation).

II) Pourquoi ce projet ?

Cultiver un jardin implique de la part de l'enfant un sens des responsabilités et du respect face au milieu dans lequel il évoluera directement. Le jardin servira de lien avec la terre et dans une vision plus générale, de lien social. Comme tout travail à long terme, le jardin pédagogique sera à la fois présent dans la vie de la classe et sera l'occasion de temps d'apprentissages spécifiques, en petits groupes ou en classe entière. En effet, « faire » ne suffit pas : l'implication de l'enfant dans l'action, le corporel, le sensible n'est pas suffisant pour développer une approche réflexive des situations didactiques vécues. C'est vraiment l'articulation entre le « faire » et le « dire » qui va permettre à l'enfant de construire les apprentissages. Ce projet ne met pas en œuvre uniquement des compétences relatives à la découverte du monde, en effet, des compétences transversales dans le domaine des mathématiques, de l'art ou encore de la maîtrise de la langue (écriture et lecture) sont mises en œuvre.

III) Les objectifs comportementaux :

Responsabilisation :

Le travail du jardin est un moyen d'éducation à la citoyenneté en sollicitant les enfants à devenir acteurs de leur environnement. Les manipulations directes sur la nature devraient leur permettre d'appréhender les causes et effets de la gestion du milieu. La pratique des cultures apprend à l'enfant la fragilité du monde végétal : les plantes sauvages ne sont pas différentes des plantes cultivées, mais ces dernières demandent des soins particuliers. La perspective d'une récolte devrait motiver les enfants et leur apprendre à devenir patients dans l'attente de la satisfaction d'une culture réussie. Le jardin offre, de plus, un environnement de qualité, non seulement pour l'esthétique, mais aussi pour les goûts et les odeurs ; il exige un travail soigné et attentif. On ne peut, en outre, ignorer les risques de dégradation et les destructions motivées par un remplacement ou non. La prise de conscience de tous ces aspects devrait permettre un épanouissement de la personnalité en apprenant à l'enfant le respect du travail d'autrui et attirer son attention sur le végétal et les espaces verts. Dans tous les cas, la responsabilité et l'autonomie à l'égard du jardin sera fonction de l'appropriation que les enfants en feront.

Approche du milieu agricole :

Cultiver permettra à l'enfant d'appréhender la continuité de la chaîne des aliments... de la terre à l'assiette. Le constat de l'influence prépondérante des facteurs naturels comme les climats, les saisons, mais aussi l'importance de tous les travaux intermédiaires indispensables, aident et contribuent à l'apprentissage des pratiques agricoles.

Approche de la nature :

La pratique du jardinage rapproche l'enfant physiquement et personnellement des éléments naturels : il palpe, il tripote, il triture la terre ; il va goûter, sentir, s'intéresser à la nature, ...

Par ce lien direct avec la terre, l'enseignant (ou l'intervenant) favorisera l'observation des micro-organismes et la compréhension des composants qui constituent le sol... La terre n'est pas seulement un support de la vie, elle est la vie. L'enfant apprendra en étant actif, en accomplissement un travail qui a du sens pour lui.

IV) Les objectifs méthodologiques :

Plusieurs catégories de savoir-faire sont associées au jardinage.

Éducation manuelle et technique :

Les principaux savoir-faire ont trait à la manipulation du matériel, qui passe par le choix de l'outil spécifique adapté à chaque tâche. L'enfant participera également à la réalisation de matériels spécifiques au jardin (cordeau, système d'arrosage, ...).

Éducation psychomotrice :

Une situation nouvelle, faisant intervenir un effort physique comportant un ensemble de gestes spécifiques, donne à l'enfant l'occasion d'apprendre, de manière naturelle, à mieux connaître son corps. L'enfant a peu l'occasion de s'adonner à des activités physiques telles que soulever un arrosoir plein d'eau ou trouver le bon geste pour utiliser une serfouette (après tâtonnements et conseils, un « tour de main », révélateur de sa maîtrise corporelle, lui permettra de tracer un sillon).

Espace, temps :

Le jardin sera le support de démarches expérimentales : des expériences pratiquées concrètement sur les plantes pour tester un facteur écologique, une façon de semer des graines, ...

La maîtrise du temps se reporte à l'utilisation du calendrier, l'observation de la succession des saisons, des cycles et des rythmes propres aux espèces végétales.

La structuration de l'espace à cultiver est la base de l'organisation du jardin, des surfaces plantées par rapport à la disposition des allées, et la représentation graphique de l'ensemble. Le langage y trouvera une nouvelle source d'apprentissage : vocabulaire approprié, lecture de notices, ... Par la recherche de documentation, l'enfant découvrira d'autres livres, des revues spécialisées.

Éducation artistique et sensorielle :

Les arts plastiques, l'approche paysagère, la cuisine sont d'autres apports du jardinage. Les concepts de couleurs, de formes et de composition s'illustrent dans l'agencement des massifs. Les approches sensorielles seront le départ d'expériences tactiles, auditives, olfactives et gustatives.

Le fait de jardiner doit permettre à l'imaginaire de l'enfant de s'exprimer. On peut tirer du jardin, qu'il soit potager ou floral, une activité privilégiant une image magique et un côté ludique, s'accommodant à des manipulations un peu mystérieuses qui permettent à l'enfant d'élaborer et de procéder à un grand nombre de transformations mentales.

V) Les objectifs cognitifs :

Objectifs d'éducation scientifique et plus particulièrement de biologie, certes, mais aussi outil pédagogique, moyen d'échanges sociaux et source de convivialité.

Éducation scientifique :

La première des connaissances c'est la biologie, l'étude du vivant : la plante, la faune, l'étude du sol, les notions d'écologie... La biologie n'est cependant pas le seul domaine qui trouve support dans le jardinage. Les mathématiques, la géométrie : surface, longueur (plan du jardin) mais aussi calculs (échelles). La climatologie, la météorologie, l'astronomie (influence de

la lune), la géologie. L'équilibre alimentaire (à partir des récoltes de fruits et légumes et en lien avec le projet E3D). La physique : l'étude des forces (manipulation des outils) ; l'étude de la température et de la chaleur (serres, châssis) ; la lumière (exposition, calendrier) ; la chimie (acidité du sol, engrais minéraux).

Gestion des ressources :

Il est souhaitable que l'enfant comprenne que l'obtention de produits consommables nécessite une chaîne d'opérations indispensables : culture, récolte, transport, conservation, distribution et vente.

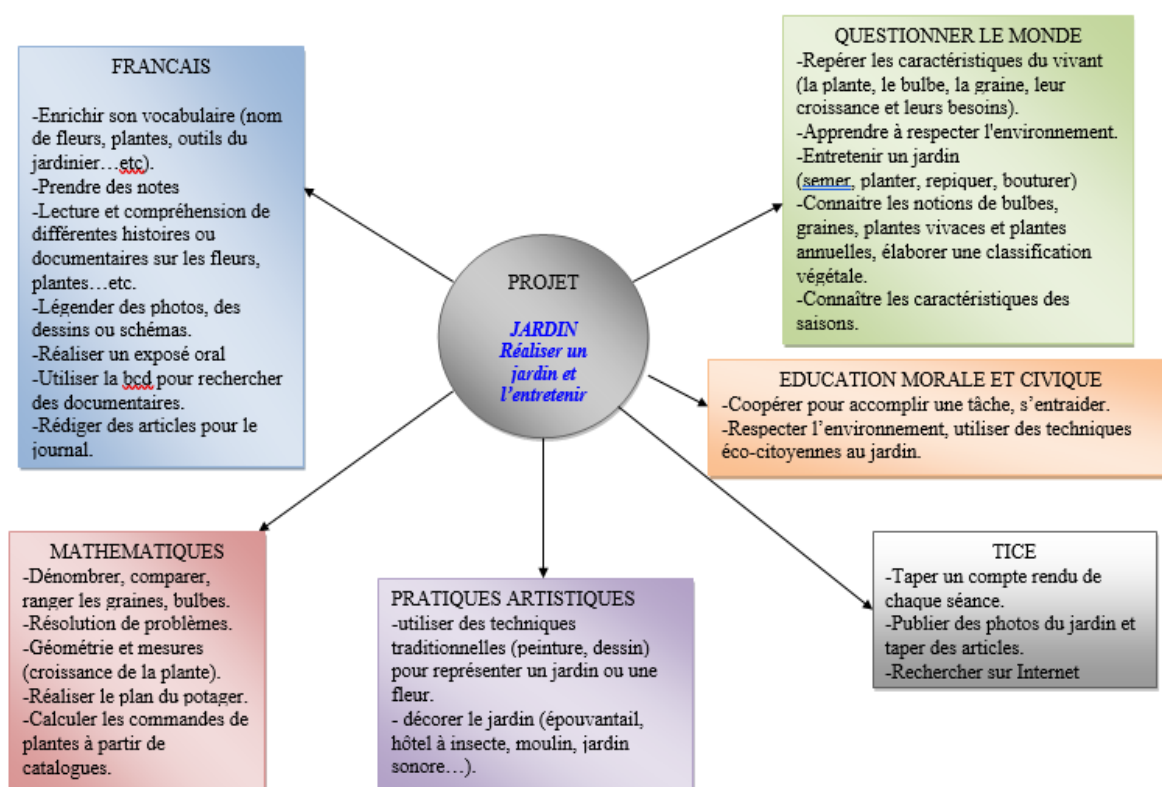
Dans ce cadre, il devrait être possible d'aborder des notions simples d'économie et la tenue d'un budget lié aux activités du jardin.

Sur le plan interculturel, il est possible de répertorier les usages quotidiens du jardin dans d'autres pays et de découvrir des inégalités de ressources.

Éducation à l'environnement :

Le jardinage envisagé sous l'angle de la biologie permet d'accéder à de nombreux concepts d'écologie, puisque le jardin est avant tout un milieu naturel comparable à un écosystème à part entière. La gestion même d'un jardin comporte des aspects de rendement, d'aménagement et d'entretien du cadre de vie mais aussi de la compréhension du milieu naturel, du sol et de la qualité des produits récoltés. Le jardinage est un support pour l'éducation à l'environnement pour responsabiliser l'enfant vis-à-vis de la nature.

ORGANIGRAMME PROJET JARDIN



*** ANNEXE 2 ***

Padlet « Projet DD Renoir »

<https://padlet.com/e3drenoir/3prof52nhnze>

Articles partenariat ULIS Renoir et ULIS EEP Isle

1

Jardinons ensemble ! Voici quelques photos ainsi qu'un petit article relatant la première rencontre entre élèves, dans le cadre de ce partenariat, autour du jardin et de "La Semaine du Goût".



Mardi 12 octobre, pour la semaine du goût, avec les élèves du dispositif ULIS de l'école Saint-Exupéry à Isle, nous sommes allé.e.s visiter **leur jardin**.

Nous nous sommes présenté.e.s. puis les élèves nous ont fait deviner des noms de courges : « potiron », « citrouille », « pâtisson », « butternut », « potimarron ».

Nous avons visité leur jardin par petits groupes.

Ensuite, **pour nourrir la terre**, nous avons mis des épluchures de légumes directement sur le sol dans les bacs, puis **nous avons planté des plantes grasses**.

Pour terminer, les élèves nous ont fait une surprise : un goûter préparé le matin par les élèves de CP et d'ULIS avec des légumes :

- crumble aux pommes,
- soupe de butternut et de potimarron,
- compotes (pomme/cannelle ou pomme/sucre)
- pancakes citrouille et pépites de chocolat,
- muffins citrouille-chocolat.

Nous avons passé un bon moment avec les petits de l'école d'Isle.

Ils et elles nous ont fait rire, nous étions content.e.s et **ça nous a donné des idées pour notre futur jardin à Renoir** (on fait partie du groupe jardin !).

Nous espérons bientôt les accueillir au collège, car c'était leur demande.

LES ÉLÈVES DU DISPOSITIF ULIS

2

Le goûter dans la cour de l'école d'Isle



Le goûter partagé, préparé le matin par les élèves du dispositif ULIS et de CP, avec des légumes.

3

Rencontre au jardin de l'école

Les élèves du dispositif ULIS de l'école d'Isle ont fait découvrir leur jardin aux élèves de l'ULIS de Renoir.



Jardinons ensemble ! Voici quelques photos ainsi qu'un petit article relatant la première rencontre entre élèves, dans le cadre de ce partenariat, autour du jardin et de "La Semaine du Goût".